

## **Põlva Vallavalitsus**



# **PÕLVA VALLA ARENGUKAVA AASTATEKS 2019–2030**

**Põlva 2018**

## Sisukord

<b>1. SISSEJUHATUS.....</b>	<b>3</b>
1.1. ARENGUKAVA KOOSTAMISE METOODILISED LÄHTEKOHAD .....	3
1.2. ARENGUKAVA KOOSTAMISE PROTSESS .....	4
<b>2. HETKEOLUKORD JA ARENGULISED SUUNDUMUSED.....</b>	<b>4</b>
2.1. LOODUS- JA ELUKESKKOND .....	4
2.1.1. Asukoht ja paiknemine .....	4
2.1.2. Valla kujunemine.....	7
2.1.3. Maakasutus ja ruumiline areng.....	8
2.1.4. Loodus- ja muinsuskaitse, väärtuslikud maastikud .....	10
2.1.4.1 Looduskaitse .....	10
2.1.4.2. Muinsuskaitse .....	10
2.1.4.3. Väärtuslikud maastikud .....	11
2.1.5. Teed ja tänavad.....	11
2.1.6. Ühistransport .....	12
2.1.7. Kommunaalmajandus .....	12
2.1.7.1. Ühisveevarustus ja kanalisatsioon.....	12
2.1.7.2. Soojusvarustus .....	14
2.1.7.3. Kalmistud .....	15
2.1.8. Jäätmemajandus.....	15
2.2. MAJANDUSLIK KESKKOND .....	16
2.2.1. Peamised majandusharud ja ettevõtted.....	16
2.2.2. Turism.....	18
2.2.3. Töö ja elanike sissetulek.....	19
2.3. SOTSIAALNE KESKKOND .....	20
2.3.1. Rahvastik .....	20
2.3.2. Sotsiaalteenused ja -toetused .....	21
2.3.3. Tervishoiuteenused.....	24
2.3.4. Avalik kord ja turvalisus .....	24
2.4. HARIDUS JA NOORSOOTÖÖ.....	25
2.4.1. Alusharidus.....	25
2.4.2. Üldharidus .....	26
2.4.3. Huviharidus ja huvitegevus .....	27
2.4.4. Noorsootöö .....	27
2.5. KULTUUR JA ERIPÄRA, SPORT .....	28
2.5.1. Kultuur ja eripära.....	28
2.5.2. Sport .....	31
2.6. JUHTIMINE .....	32
2.6.1. Valla juhtimiskorraldus ja organisatsioon .....	32
2.6.2. Valla juhtimine ja eelarve.....	33
2.6.3. Koostöö teiste omavalitsustega ja organisatsioonidega.....	34
<b>3. STRATEEGIA .....</b>	<b>34</b>
3.1. VISIOON AASTAKS 2030.....	34
3.2. STRATEEGILISED ARENGUSUUNAD JA EESMÄRGID AASTANI 2030 .....	34
<b>4. ARENGUKAVA HINDAMINE JA MUUTMINE.....</b>	<b>44</b>
4.1. TULEMUSLIKKUSE HINDAMINE .....	44
4.2. ARENGUKAVA MUUTMINE .....	44
<b>6. TEGEVUSTE KAVA.....</b>	<b>45</b>

# 1. Sissejuhatus

## 1.1. Arengukava koostamise metoodilised lähtekohad

Põlva valla arengukava koostamise vajadus aastateks 2019–2030 tuleneb asjaolust, et haldusterritoriaalse reformi käigus loodi 2016. aastal viie valla vabatahtliku ühinemise tulemusena uus omavalitsusüksus Põlva vald. Põlva vald oma praegusel kujul moodustus 21. detsembril 2016. aastal allkirjastatud Ahja valla, Laheda valla, Mooste valla, Põlva valla ja Vastse-Kuuste valla ühinemislepingu alusel ja tingimustel 22. oktoobril 2017. aastal pärast kohaliku omavalitsuse volikogude valimiste tulemuste väljakuulutamist.

Arengukava koostamise lähtealus on ühinenud valdade, kuni uue omavalitsusüksuse arengukava vastuvõtmiseni, kehtivates arengukavades – Ahja valla arengukavas 2014–2020, Laheda valla arengukavas 2014–2025, Mooste valla arengukavas aastateks 2016–2023, Põlva valla arengukavas aastateks 2015–2029 ja Vastse-Kuuste valla arengukavas 2015–2024, fikseeritud arengueesmärgid ja -suunad ning ühinemislepingus kokkulepitud ühinemise eesmärgid, põhiseisukohad avalike teenuste arendamisel, samuti ühinenud piirkonna tasakaalustatud arengu põhimõtet järgivad eelistatud investeeringud eesmiseva nelja aasta kohta.

Arengukava koostamisel arvestatakse sisendina riiklikke ja Euroopa Liidu arengustrateegiaid ("Säästev Eesti 21", konkurentsivõime kava "Eesti 2020" ja riiklikud valdkondlikud strateegiadokumendid, üleriigilise planeeringu "Eesti 2030+", Eesti Arengufondi dokumendist "Eesti kasvuvision 2018: siht ja sammud järgmiseks kümnendiks", "Euroopa 2020", EL järgmise finantsperioodi (2020+) materjalid) ning käesoleva arengukava koostamisel ja avalikel väljapanekutel laekunud ettepanekutega.

Põlva valla arengukava koostamise õiguslik alus on kohaliku omavalitsuse korralduse seaduse (edaspidi *KOKS*) § 37 lõige 1, mille kohaselt peab igal kohalikul omavalitsusel olema arengukava. Koostatavas arengukavas esitatakse ja kirjeldatakse Põlva valla: 1) majandusliku, sotsiaalse ja kultuurilise keskkonna ning looduskeskkonna arengu pikaajalisi suundumusi ja vajadusi; 2) probleemide ja võimaluste hetkeolukorra analüüsi tegevusvaldkondade lõikes; 3) tegevusvaldkondade strateegilisi eesmärgi koos taotletava mõjuga arengukava perioodi lõpuni; 4) strateegiliste eesmärkide täitmiseks vajalikke tegevusi (tegevuskava) arengukava perioodi lõpuni.

Arengu prioriteet on ühinenud territooriumil haldussuutlikkuse kvaliteedi tõstmine ja elanikkonnale parimal tasemel osutatavate avalike teenuste tagamine, millest tulenevalt on arengukava koostamise eesmärk seada uuele vallale ühtsed arengupõhimõtted, valida arengu põhisuunad ja saavutatavad eesmärgid ning nende saavutamiseks vajalikke tegevuste ja investeeringute määratlemine. Arengukavas käsitletakse valla arenguvajadusi valdkondade põhiselt vastavalt valla juhtimisstruktuurile.

Arengukava koostatakse perioodiks 2019–2030, arengukava koosseisus on tegevuskava aastani 2023+. Arengukava on valla arengut suunav dokument ja töövahend arengustrateegiliste otsuste vastuvõtmisel, investeeringueelistuste seadmisel, elanike vajaduste hindamisel ning peab tagama tervikliku ja jätkusuutliku arengu. Arengukava kajastab omavalitsuse eesmärgi, arenguvajadusi ning fikseerib arusaama tulevikust arengukava perioodiks. Arengukava elluviimiseks vajalikud vahendid kavandatakse valla eelarvestrateegias ja nähakse ette valla eelarves. Arengukavaga seotud valla eelarvestrateegia on valla eelarve koostamise, investeeringute tegemise ning vajaduse korral laenude võtmise alus.

**Arengukava ülesehitus tugineb järgmistele põhimõistetele:**

- 1) visioon – soovitud tulevikupilt, milleni tahetakse määratud ajaks jõuda;
- 2) tegevusvaldkond – valla samalaadsete funktsioonide ja teenuste kogum ja üldnimetus;
- 3) eesmärk – tulevikus soovitavalt avalduv tulemus/mõju, mille nimel tegevusvaldkonna raames tehakse tegevusi;
- 4) tegevus – konkreetne valdkonna raames osutatav avalik teenus, tehtav investeering või muu ülesanne, mis on vajalik eesmärgi täitmiseks;
- 5) arengueeldus – hetkel olemasolevad tegevused, kehtivad arengudokumendid jne;
- 6) arengusuunad - pikaajalised valdkondlikud eesmärgid;
- 7) probleemid – hetke kitsakohad, puudused, probleemid jne.

Arengukava rakendamine on protsess, mille käigus arengukava ja tegevuskavas kavandatud tegevusi hinnatakse ja muudatused kinnitatakse iga-aastaselt 15. oktoobriks Põlva Vallavolikogu poolt. Arengukava avalikustatakse Põlva valla kodulehel [www.polva.ee](http://www.polva.ee)

**1.2. Arengukava koostamise protsess**

Arengukava koostamise algatas Põlva Vallavalitsus 3. mai korraldusega nr 2-3/301 "Põlva valla arengukava ja eelarvestrateegia koostamise algatamine". Põlva valla strateegiliste arengudokumentide menetlemist reguleerib Põlva Vallavolikogu 19. aprilli 2018. a määrus nr 1-2/33 "Arengukava ja eelarvestrateegia koostamise, menetlemise, vastuvõtmise ning avalikustamise kord".

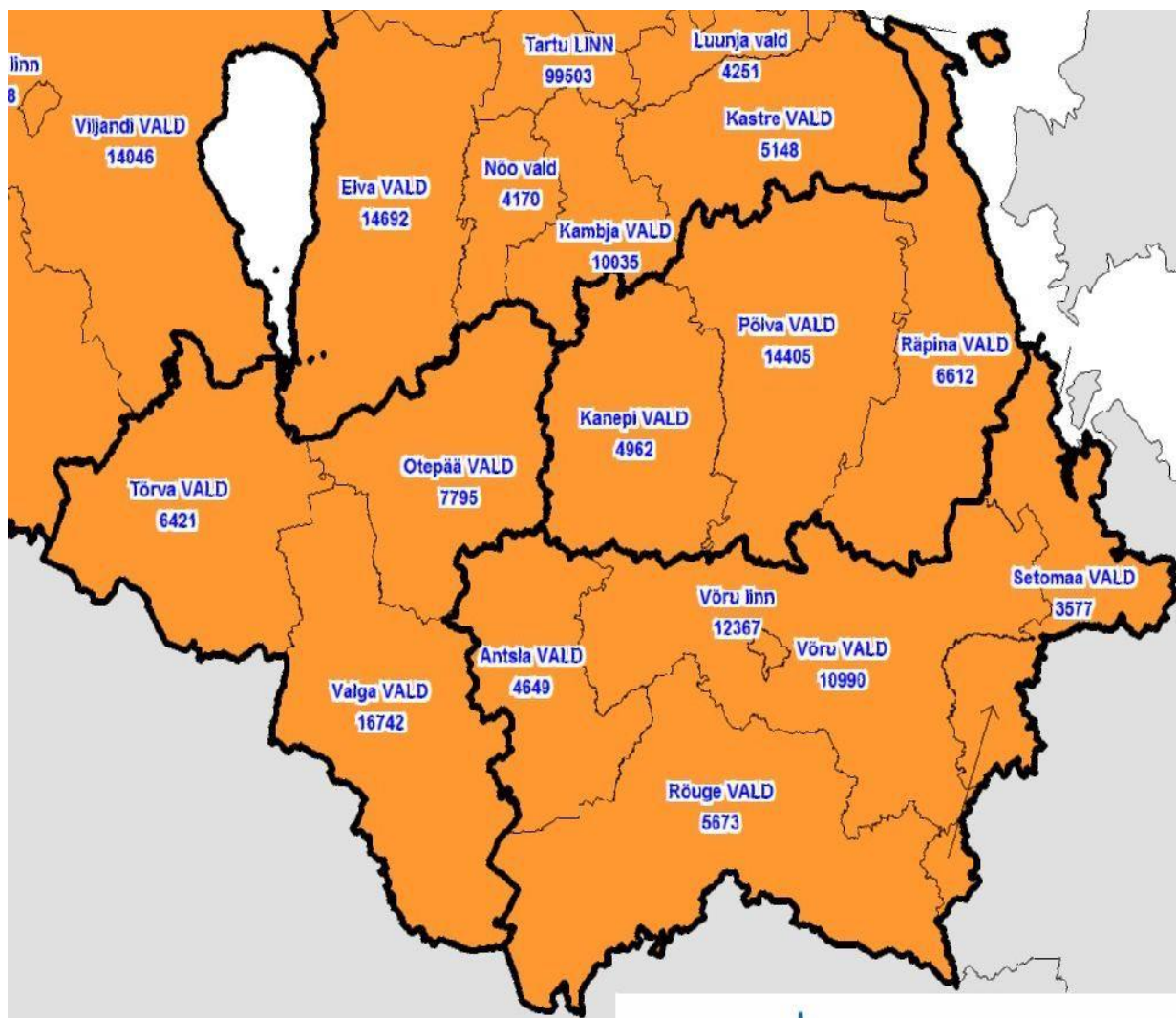
Põlva Vallavalitsuse finantsosakond alustas arengukava koostamisega. Esmalt koguti vallavalitsuse erinevate eluvaldkondade tegevusi korraldatavatest osakondadest sisendandmed hetkeolukorra kaardistamiseks ja analüüsimiseks. Maikuu alguses, ajavahemikul 07.05.–15.05.2018 korraldati ideekorje- ja arutelukoosolekud valla suuremates asumites- Põlvas, Moostes, Vastse-Kuustes, Ahjal ja Tilsis. Avalikkuse osalus koosolekutel oli paikkonniti erinev, kuid aruteludel tehti ettepanekuid, milliseid võimalusel arvestatakse arengukava koostamisel.

31.05.2018 toimus vallavalitsuse osakondade töötajatega ühine arutelupäev Taevaskoja Salamaal, mille eesmärk oli arengukava visiooni, valdkondlike eesmärkide, tegevuste ja nende elluviimisel saavutatavate tulemuste hindamiseks vajalike sihtmõõdikute kavandamine. 06.06.2018 kohtusid arengukava koostajad Tilsis koostöökeskuses valla noorsootöötajate ja avatud noortekeskuste juhtidega noorsootöö, 12.06.2018 ühisarutelul ehitus- ja planeeringuosakonna töötajatega loodus- ja elukeskkonna valdkonna ja 15.06.2018 sotsiaalosakonna töötajatega sotsiaal- ja tervishoiu valdkonna arengusuunaliste eesmärkide täpsustamiseks.

**2. Hetkeolukord ja arengulised suundumused****2.1. Loodus- ja elukeskkond****2.1.1. Asukoht ja paiknemine**

Põlva vald asub Kagu-Eesti lavamaa ürgorgudest lõhestatud lainjate lavakõrgendike piirkonnas. Vallas asuvad Eesti ühed tuntuimad looduslikud vaatamisväärsused: Ahja jõe ürgorus asuvad Suur-Taevaskoda, kus on 22,5 meetri kõrgune liivakivipaljand ja oruperve suhteline kõrgus kuni 38 meetrit ning jõge mööda pisut ülesvoolu asuv Väike-Taevaskoda, kus paljandi kõrgus ulatub 13 meetrini. Liivakivist kalju seina on allikad uuristanud kaks koobast: Neitsikoopa ja Emalätte koopa.

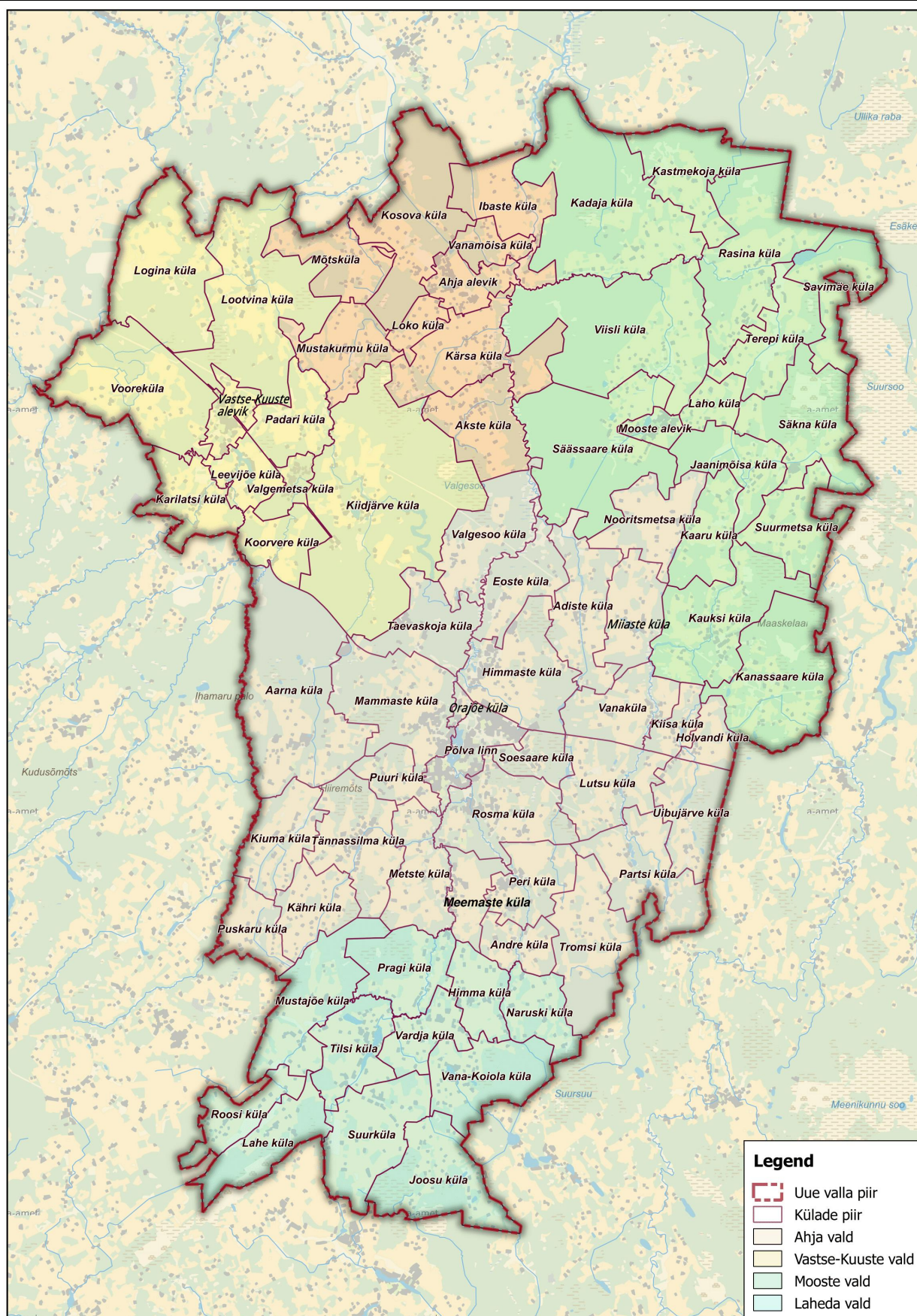
Põlva valla pindala on 705,9 km<sup>2</sup>. Vald piirneb läänes Põlva maakonna Kanepi valla ja idas Räpina vallaga, põhjaosas Tartu maakonna Kastre vallaga ning lõunaosas Võru maakonna Võru vallaga (joonis 1).



**Joonis 1. Põlva valla naabervallad**

allikas: rahandusministeerium

Eesti Vabariigi haldusjaotuse järgi asub pärast 2017. aasta omavalitsuste haldus-territoriaalset reformi Põlva valla territooriumil valla- ja maakonnakeskusena vallasisene linn Põlva, kolm alevikku: Ahja, Mooste ja Vastse-Kuuste ning 70 küla: Aarna, Adiste, Akste, Andre, Eoste, Himma, Himmaste, Holvandi, Ibaste, Jaanimõisa, Joosu, Kaaru, Kadaja, Kanassaare, Karilatsi, Kastmekoja, Kauksi, Kiidjärve, Kiisa, Kiuma, Koorvere, Kosova, Kähri, Kärsa, Lahe, Laho, Leevijõe, Logina, Loko, Lootvina, Lutsu, Mammaste, Meemaste, Metste, Miiaste, Mustajõe, Mustakurmu, Mõtsküla, Naruski, Nooritsmetsa, Orajõe, Padari, Partsi, Peri, Pragi, Puskaru, Puuri, Rasina, Roosi, Rosma, Savimäe, Soesaare, Suurküla, Suurmetsa, Säkna, Säässaare, Taevaskoja, Terepi, Tilsi, Tromsi, Tännassilma, Uibujärve, Valgemetsa, Valgesoo, Vana-Koiola, Vanaküla, Vanamõisa, Vardja, Viisli ja Vooreküla (joonis 2).



## Joonis 2. Põlva vald

allikas: vallavalitsus

Põlva valla eduka arengu eelduseks on hea liiklusgeograafiline asend. Valda läbivad mitmed riiklikult olulised tugimaanteed nagu Tartu-Räpina-Värsk, Kanepi-Leevaku, Võru-Põlva; Põlva-

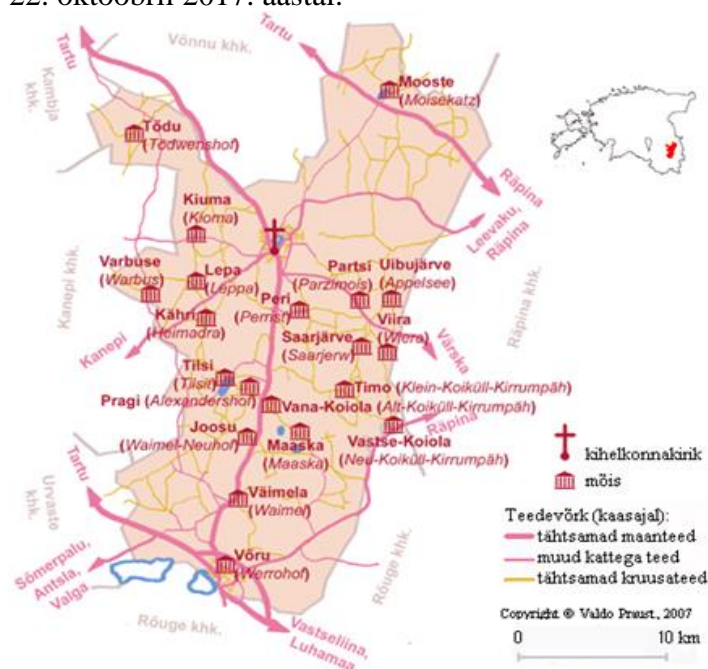
Saverna-Otepää; Põlva-Karisilla-Koidula piiripunkt; Põlva-Reola-Tartu. Põlva valda läbib Tartu-Petseri suunaline raudtee.

Valla geograafiline asend etendab valla arengus olulist rolli. Keskne asukoht Põlva maakonnas ja Põlva linn, kui piirkonna administratiiv- ja tõmbekeskus ning mitmesugused transpordivõimalused on hea alus valla arengule.

### 2.1.2. Valla kujunemine

Põlva valla territoorium asub suures osas ajaloolise Põlva kihelkonna aladel (joonis 3), milline asutati kirikukihelkonnana 13. sajandi esimesel poolel. 1240. aasta paiku asutanud üks bernardiini mungaordu piiskop Maarja kiriku, esimesed kirjalikud märkmed Põlvast (Pölwe) pärinevad 1452. aastast, kui Põlva kihelkond kuulus Tartu piiskopkonda. Liivi sõja alguses (1558) läks kihelkond Vene võimu alla kuni 1582. aastani, mil kogu Lõuna-Eesti läks Poolale. Rootsi-Poola sõdade tulemusena sai Põlva kihelkonnast Tartumaa osa Liivimaa kubermangus. 1721. aastal sõlmitud Uusikaupunki rahulepinguga läksid Eesti- ja Liivimaa Venemaale. Tsaariajal oli Põlva tagasihoidlik kirikuküla, Eesti Vabariigi ajal kasvas aga jõudsalt. 1931. aasta novembris valmis Tartu-Petseri raudtee, mis tõi kaasa majandustegevuse elavnemise. Pindalalt ja mõisate arvult oli Põlva kihelkond suur, siin oli 21 mõisat – üks kirikumõis, 14 rüütlimõisat ning neli riigimõisat koos kahe kõrvalmõisaga, millele lisandus 13 karjamõisat. Põhjust lõunasse väljavenitatud kihelkond jagunes kahe kaasaegse maakonna, Võru- ja Põlvamaa vahel. Enamik kihelkonnast jääb Põlvamaale, kuid 20% lõunapoolsest osast Võru linna ümbruses kuulus Võrumaale. 1939. aastal moodustati Kioma, Koiola ja Peri vallast ning Põlgaste valla Puskaru külast Põlva vald. Põlva rajooni moodustamine 1961. aastal kiirendas oluliselt Põlva arengut, siis kerkisid uued ettevõtted, elamud ning elanike arv kasvas.

10. oktoobril 1991. aastal kinnitati Põlva valla omavalitsuslik staatus ning 19. detsembril 1991. aastal anti Põlva alevile omavalitsusliku alevi staatus. 10. augustil 1993. aastal sai Põlvast linn. Põlva vald ümbritses rõngasvallana Põlva linna. Kohalike omavalitsuste volikogude valimiste tulemuste väljakuulutamise järel 26. oktoobril 2013. aastal ühines Põlva linn Põlva vallaga ja tekkis uus omavalitsusüksus – Põlva vald. Põlva vald oma praegustes piirides moodustus haldusreformi läbiviimisel Ahja, Mooste, Laheda, Põlva ja Vastse-Kuuste valdade ühinemisel 22. oktoobril 2017. aastal.



**Joonis 3. Põlva kihelkonna ajaloolised piirid**

(allikas: www.mois.ee)

## 2.1.3. Maakasutus ja ruumiline areng

### Maakasutus

Põlva valla pindala on 705,9 km<sup>2</sup> (70 589 ha). Maakasutus seisuga 30.04.2018:

- moodustatud katastriüksusi 11 663;
- maakatastrisse kantud maade pindala 69 822,7 ha, mis on 98,9% kogu maabilansist;
- reformimata maade pindala 766,3 ha.

Maakasutuse sihtotstarvete järgi jaguneb maa valdavalt maatulundusmaaks, mida on 94% maabilansist, järgneb elamumaa 3%, transpordimaa (sealhulgas teedealune maa) 1,5% ja tootmismaa 0,6%. Maakasutuse statistilised andmed sihtotstarvete järgi esitatakse tabelis 1.

**Tabel 1. Maakasutus Põlva vallas sihtotstarvete järgi (seisuga 31.01.2018)**

Katastriüksuse sihtotstarve	Pindala (ha)	% katastriüksuste kogupindalast
Elamumaa	1999,9	2,86%
Ärimaa	63,5	0,09%
Tootmismaa	407,6	0,58%
veekogude maa	132,3	0,19%
Transpordimaa	1049,9	1,50%
jäätmehoidla maa	41,7	0,06%
Riigikaitsemaa	30,7	0,04%
kaitsealune maa	11,5	0,02%
Maatulundusmaa	65546,3	93,88%
sihtotstarbeta maa	41,3	0,06%
Mäetööstusmaa	7,2	0,01%
Turbatööstusmaa	214,2	0,31%
sotsiaalmaa (ühiskondlike hoonete ja üldmaa)	269,8	0,39%
<b>KOKKU</b>	<b>69815,9</b>	<b>100,00%</b>

allikas: vallavalitsus

Statistikaameti andmetel oli 01.05.2017 seisuga maa omandivormi järgi kõige rohkem eramaid, 48 851 hektarit, järgnesid riigiomandis olevad maad 19 988,5 hektariga ja munitsipaalmaad 594 hektariga. Omandisse vormistamata maid oli 1102,6 hektarit.

### Ruumiline planeerimine

2017. aasta haldusterritoriaalse reformiga läbiviidud valdade ühinemise ajal olid kõigil ühinenud valdadel kehtivad üldplaneeringud, mis kehtivad kuni ühinenud Põlva valla üldplaneeringu kehtestamiseni. Ahja valla ja Vastse-Kuuste valla üldplaneeringud on kehtestatud 2010. aastal, Laheda valla üldplaneering 2009. aastal, Mooste valla üldplaneering 2008. aastal, endise<sup>1</sup> Põlva valla haldusterritooriumil kehtivad kuni uue üldplaneeringu kehtestamiseni Põlva valla üldplaneering (aastast 2008) ja Põlva linna üldplaneering (aastast 2002).

Pärast Põlva linna ja valla ühinemist 2013. aastal, algatas ühinenud vald 2014. aasta maikuu valla üldplaneeringu 2029+ koostamise. Käesolevaks ajaks on üldplaneeringu 2029+ keskkonnamõju strateegilise hindamise aruanne Keskkonnaameti poolt heaks kiidetud ning üldplaneering on vastu võetud ja läbinud avaliku väljapaneku.

<sup>1</sup> Põlva vald pärast ühinemist Põlva linnaga 2013.aastal.



Pärast haldusreformi on uutes ühinenud omavalitsustes Eesti territooriumi haldusjaotuse seaduse § 14<sup>1</sup> lõike 11 kohaselt kohustus algatada üldplaneeringu koostamine aasta jooksul pärast valimisi ning lõpetada see kolme aasta jooksul alates algatamisest.

Lisaks valdade üldplaneeringutele kehtivad Põlva valla haldusterritooriumil Ahja jõe ürgoru maastikukaitseala üldplaneering (kehtestatud 2010), mis hõlmab endiste Vastse-Kuuste ja Põlva valla territooriumite osasid ning Hullumäe-Siimuniidu piirkonna üldplaneering (kehtestatud 2017), mille planeeringuala jääb endise Mooste valla territooriumile.

Valla ruumilise arengu planeerimisel lähtutakse järgmistest põhimõtetest:

- rahvusvaheliselt konkurentsivõimelise elukeskkonna loomine, mis tugevdaks valla positsiooni ja atraktiivsust investeerijatele ning väärtustaks kohalikku inimressurssi;
- valla asustuse kujunemist suunavad strateegilised dokumendid ja olemasolevad asustuse arengueeldused. Asustuse suunamisel on oluline taristu olemasolu, mis võimaldab kasutusele võtta arendatavaid alasid väiksema ressursikuluga;
- hoida väljakujunenud asustusstruktuuri ja parendada elamisvõimalusi. Hoida asustusalade kompaktsust (arendamine peab toimuma eelkõige sisestruktuuri tihendamise, kasutusest väljalangenud maade kasutuselevõtu, ruumilise mitmekesisuse ja elukeskkonna kvaliteedi tõstmise kaudu);
- väärtustada väljakujunenud linna- ja külamiljööd, kohavaimu ning ajaloolist pärandit, samuti piirkondadele omaseid maastikulisi ja ruumilisi eripärasid;
- säilitada kultuurmaastikke, sh olemasolevat metsa- ja põllumajandusmaad;
- väärtustada ja säilitada hajaasustusosalal ökosüsteemi terviklikkust;
- hoida ja parandada rohevõrgustiku sidusust tiheasustusosalal, väärtustades linnaloodust, arendades sealjuures inimesele suunatud puhkeotstarbelisi liikumisvõimalusi. Eelistada tervislikku ja turvalist elukeskkonda, samuti tervislikke eluviise soosivaid ruumilisi lahendusi;
- eelistada ettevõtlusvõimalusi avardavaid ruumilisi lahendusi;
- tagada arendusaladele hea juurdepääsetavus;
- arendamine peab toimuma võimalikult terviklike, läbikaalutud ruumiliste visioonide ja terviklahenduste alusel;
- uute elamupiirkondade rajamine saab toimuda vaid erandkorras omavalitsuse kaalutusotsuse alusel;
- arendamisel tuleb arvestada erinevas vanuses elanike vajadusi, sotsiaalset infrastruktuuri, ühistranspordi võimalusi, avaliku ruumi ja kohaliku keskuse arengut;
- taristu planeerimisel tuleb arvestada asustustüübi eripäraga ning võimalikult kulutõhusate reovee ja jäätmete äraandmise võimaluste loomisega;
- väärtustada ja avada veekogude äärsed alad. Suurendada veekogude kasutamisevõimalusi, arvestada väljakujunenud eripäradega ja looduslike tingimustega. Veekogu äärse ala arendamisel eelistada avalikku ruumi ja ühiskondlikke ehitisi piiratud juurdepääsuga eraomandile;
- tõsta avaliku ruumi mitmekesisust, kvaliteeti ja sidusust, nähes ette kaasava elukeskkonna põhimõtete rakendamise;
- eelisarendada kergliiklust ja ühistransporti;
- tagada erinevas vanuses elanikele teenuste ja ühistranspordi kättesaadavus tiheasustusaladel võimalikult kodulähedases piirkonnas, hajaasustuses parimal võimalikul viisil;
- avalik teedevõrk arendada jalakäija- ja kergliiklussõbralikuks. Kujundada loomulikke liikumissuundi arvestav, sidus, konflikti- ja katkestuskohti vältiv, esteetiliselt nauditav ja ohutu kergliiklusruum. Kergliiklusruum siduda võimalikult hästi elu-, töö- ja puhkekohtadega, vaatamisväärsustega, veekogudega ja ühistranspordisüsteemiga;
- uute ehitiste püstitamisel tagada võimalikult kõrge arhitektuurne ja ehituslik kvaliteet;

- eelistada elamutüüpide mitmekesisust ja energia- ning ressursitõhusaid lahendusi, keskkonda väärtustavaid ja tulevikusuundumusi arvestavaid ning mitmekesiseid terviklikke planeeringulisi ja arhitektuurseid lahendusi.

## 2.1.4. Loodus- ja muinsuskaitse, väärtuslikud maastikud

### 2.1.4.1 Looduskaitse

Põlva valla loodus on väga mitmekesine ning rikkalik kaitstavate loodusobjektide poolest.

Keskkonnaregistri andmetel oli 01.06.2018 seisuga kaitstavatest loodusobjektidest vallas kuus hoiuala, 17 kaitseala, 14 kaitstavat üksikobjekti ja 18 püsielupaika. Põlva vallas on ka üks rahvusvahelise tähtsusega Natura linnuala – Meelva linnuala ja 12 Natura loodusala (Ahja, Akste järve, Akste, Ihamaru-Tilleoru, Kivijärve, Kuulmajärve, Laho, Meelva, Mooste, Peramaa, Tahkjärve soo ja Valgesoo loodusala). Vallas on kuus erinevat I kaitsekategooria liiki (püsiksannikas, kalakotkas, väike-konnakotkas, leht-kobartorik, limatünnik ja lehitu pisikäpp) 44 leiukohas.

Vallas on 37 looduslikku järve, 18 paisjärve, viis tehisjärve ja seitse jõge. Suurimad järved on Saesaare paisjärv (48,5 ha), Põlva järv (35,9 ha), Arojärv (28,7 ha), Tilsa Pikkjärv (24,8 ha) ja Leevijõe paisjärv (15,9 ha). Põlva valla territooriumi läbivad Ahja, Leevi, Lutsu, Luutsna, Mõra, Porijõgi (Reola jõgi) ning Orajõgi. Ahja jõgi kuulub keskkonnaministri 09.10.2002 määruse nr 58 "Lõheliste ja karpkalalaste elupaikadena kaitstavate veekogude nimekiri ning nende veekogude vee kvaliteedi- ja seireõuded<sup>1</sup>" loetellu. Ahja jõgi Jõeveere paisust Tartu-Räpina-Värskas maantee sillani (VEE1047200) kuulub keskkonnaministri 03.07.2004 määruse nr 73 "Lõhe, jõeforelli, meriforelli ja harjuse kudemis- ja elupaikade nimistu" loetellu.

Vajalik on pöörata tähelepanu valla pinnaveekogude veekvaliteedi parandamisele ja võimalusel planeerida puhkealade arendamist veekogude kaldale.

Valla territooriumil paikneb kokku üheksa keskkonnaohtlikku objekti (vt tabel 2), millest kaheks on jääkreostus likvideeritud.

**Tabel 2. Valla keskkonnaohtlikud objektid, kus jääkreostus ei ole likvideeritud**

Objekti nimetus	Ala ohutustamine	Ohu liik	Asukoht
Plaki järv	Jääkreostuse likvideerimiseks ei ole meetmeid rakendatud	Muda veekogu põhjas, pinnas	Orajõe küla
Põlva masuudihoidla	Jääkreostuse likvideerimiseks ei ole meetmeid rakendatud	Pinnas	Põlva linn
Endine Põlva EPT naftabaas	Jääkreostuse likvideerimiseks ei ole meetmeid rakendatud	Pinnas	Põlva linn
Põlva EPT naftabaas	Jääkreostus suures osas likvideeritud	Pinnas	Põlva linn
Elektrivõrkude immutusplats	Jääkreostus väheses osas likvideeritud	Pinnas	Taevaskoja küla
Kuremäe ABT	Jääkreostus suures osas likvideeritud	Pinnas	Rosma küla
Kagu Petrool AS		Kütus	Himmaste küla

Allikas: keskkonnaregister

### 2.1.4.2. Muinsuskaitse

Kultuurimälestiste riiklikku registrisse (kättesaadav: <https://register.muinas.ee>) on Põlva vallast 01.06.2018 seisuga kantud 388 mälestist, neist 329 kinnismälestist. Kinnismälestistest omakorda on 217 arheoloogiamälestist, 99 ehitismälestist, 11 ajaloomälestist ja kaks kunstimälestist. Vallasmälestistena on registris 59 kunstimälestist.

Arheoloogiamälestised on valdavalt kääpad ja kivikalmed, on ka kaheksa asulakohta ning neli ohvrikivi ning muid mälestisi. Ehitismälestistest on tuntumad ja rohkemaarvulised mõisakompleksidesse kuuluvad hooned, mõisate piirdemüürid ja pargid (Ahja, Mooste, Joosu, Partsi, Peri, Põlgaste, Rasina, Tilsu). Ajaloomälestistest on enamteatud Vabadussõja mälestussammas Põlva linnas, II maailmasõjas hukkunute ühishauad Põlva linna keskel, Vastse-Kuuste alevikus ja Tilsu külas, samuti Gustav Adolf Oldekopi, Johannes Käisi ja Jaan Vahtra hauad Põlva linna kalmistul. Kunstimälestistest on enamik kirikutes asuvad rituaalsed esemed, Põlva, Kähri ja Kärsa kirikute tornikellad, kaheksa maali jmt.

### 2.1.4.3. Väärtuslikud maastikud

Põlvamaa väärtuslikud maastikud on algselt määratud maakonna teemaplaneeringuga "Asustust ja maakasutust suunavad keskkonnatingimused"<sup>2</sup>, mis käsitles ja väärtustas traditsioonilist kultuurimaastikku, kus on säilinud Põlvamaa ajaloo erinevate ajastute jäljed. Väärtuslike maastike määramisel arvestati maastike kultuurilis-ajaloolise, loodusliku, esteetilise, rekreatiivse (turismipotentsiaal ja puhkeväärtus)<sup>3</sup> ja identiteediväärtusega.

Põlva maakonnaplaneeringuga 2030+ (kehtestatud Põlva maavanema 18.08.2017 korraldusega nr 1-1/17/676) on määratud väärtuslikud maastikud maakonnas, millised jagunevad kolme tähtsusklassi: I tähtsusklass on maakondlik, võimalik riikliku tähtsusega maastik, II tähtsusklass on maakondliku tähtsusega maastik ja III tähtsusklass kohaliku tähtsusega maastik.

Põlva vallas kuuluvad maakonnaplaneeringu 2030+ järgi I tähtsusklassi väärtuslikud maastikud Kiidjärve-Kärsa ja vana Tartu-Võru maantee e Postitee. II tähtsusklassi maastikud on Mooste mõisakompleks, Rasina asundusküla ja Põlva järve, Orajõe ja Peri oja lähiümbrus. Kohaliku tähtsusega väärtuslik maastik (III tähtsusklass) on Arniku (seene- ja marjamets).

### 2.1.5. Teed ja tänavad

Põlva valla territooriumit katab tihe riigi tugi- ja kõrvalmaanteede võrgustik, mis tagab hea ühenduse Lõuna-Eesti suuremate linnadega (Tartu, Võru) ja valla suuremate asumite (Ahja, Mooste ja Vastse-Kuuste alevikud, Tilsu küla) ühenduse vallakeskuseks oleva Põlva linnaga. Vallakeskust ümbritseb ringtee, mis teenindab raudteearseid tootmispiirkondi ning sellele on suunatud liiklemine raske- ja ohtlike veostega. Põlva valda läbib Tallinn-Tartu-Põlva-Koidula-Petseri suunaline raudtee, mis on arvestatav olulise transpordikoridorina. Oluline on reisirongide ajagraafikute kooskõlastamine ja liikluse soodustamine Tartu-Koidula-Tartu suunal.

Ühinemiseelses Põlva vallas oli umbes 160 km vallateid ja keskasulate tänavaid, millest ligikaudu 20 km oli asfalt- ja mustkatttega ning 147 km kruusakatttega teid. Põlva linna tänavad liigituvad põhi- ja jaotustänavateks ning juurdepääsuteedeks. Olemasolev tänavate võrgustik ei vaja ümberplaneerimist vaid järk-järgulist arendamist, et parendada liikluskorraldust ja -ohutust ning tagada juurdepääs ettevõtetele ja elanike kinnistutele ning bussi- ja raudteejaama. Linna tänavate kogupikkus on 38 km, sellest mustkatttega tänavaid on ca 33 km. Vallas oli kokku umbes 65 km valgustatud teid, tänavaid ja platse.

Endise Mooste valla territooriumil on 74,6 km riigiteid, vallateid kokku ligi 110 km ning erateid 44 km, endises Ahja vallas on riigiteid 48,2 km, kohalikke teid 47,5 km, millest tänavaid 5,2 km. Endist Laheda valda läbib 68,1 km riigimaanteed. Vallateedest suurema osa moodustavad kohalikud teed – 61 km, erateid on 15,9 km ja metsateid on 0,65 km ja endises Vastse-Kuuste

<sup>2</sup> "Asustust ja maakasutust suunavad keskkonnatingimused", kehtestatud Põlva maavanema 13.06.05 korraldusega nr 1.1-1/125.

<sup>3</sup> Puhkeväärtuslikust seisukohast on väärtuslikud maastikud ka alad, kus soositakse puhkemajanduslikku ettevõtlust (vt "Asustust ja maakasutust suunavad keskkonnatingimused", peatükk 2.1.1. Ettevõtlus ja töökohad).

vallas on riigimaanteid kokku 67,6 km, sh tugimaanteid 11,9 km ja kõrvalmaanteid 55,6 km. Vallateid on 34,7 km, erateid 37,1 km ning metsateid 21,1 km. Valdav enamus kohalikest teedest on kruusakattega, asfalteeritud on vaid ca 2 km vallateid.

Ühendvallas on kokku ligikaudu 415 km vallateid, milliste hoolduse ja remondi korraldamise tagab Põlva valla hallatav asutus – Põlva Haldusteenistus. Lisaks valla eelarvelistele vahenditele kasutatakse kohalike teede hoolduseks ja remondiks iga-aastasi eraldisi riigieelarvest.

Teede korrashoiu süstemaatiliseks tegemiseks ja sõidetavuse tagamiseks on valla erinevates osades (endine Põlva vald) aastaid koostatud teehoiukava. Hiljemalt 2019. aastaks koostatakse ühtne teehoiukava kogu ühendvalla ulatuses, millises määratakse ära teede korrashoiu- ja remondivajaduste mahud ning eelistused aastate lõikes. Valla kohalike teede alune maa on valdavalt munitsipaalomandis, kantud teeregistrisse ning kinnistusraamatusse.

### **2.1.6. Ühistransport**

Ühistranspordi korraldusega valla territooriumil tegeleb vallavalitsus ja Mittetulundusühing Kagu Ühistranspordikeskus. Üleminek tasuta ühistranspordile, mis hõlmab Põlva ja Võru maakonnasiseseid bussiliine aga samuti Tartu ja Valga suunal toimivaid maakondlikke liine, toimus 2018.aasta 1. juulist. Muudatused ei puuduta valda läbivaid kommertsliine.

Vastavalt ühinemislepingus kokkulepitule arendatakse koostöös Mittetulundusühinguga Kagu Ühistranspordikeskus ühtset ühistranspordisüsteemi, mis ühendab olemasolevad maakondlikud ja valla bussiliinid süsteemselt. Koostöös tagatakse olemasolevate liinide säilimine ning toimiv ja tõhus ühistranspordisüsteem kogu valla territooriumil, sealhulgas vallakeskuse ja piirkondlike teenuskeskuste vahel. Samuti arendatakse isikliku transpordi ja ühistranspordi ühendamise taristut (nt bussiootepaviljonid, parklad rongipeatustes jmt). Toetatakse kaasage nõudepõhise ja jagamismajandusel põhineva teenuse käivitamist vallas, et rahuldada paremini hajaasustusega piirkondades elavate inimeste liikumisvajadusi.

### **2.1.7. Kommunaalmajandus**

#### **2.1.7.1. Ühisveevarustus ja kanalisatsioon**

Olemasolev ühisveevärk ja kanalisatsioon ühinemiseelses Põlva vallas, nagu ka suures osas teistes ühinenud valdades, arendati välja peamiselt aastatel 1960–1990. Veevarustusega tegeleb valla osalusega ettevõtte aktsiaselts Põlva Vesi, mille eestvedamisel ja tegevuse tulemusel jõuavad investeringud ümberehitamist vajavate vee- ja kanalisatsiooniobjektideni. Põlva linn ja vald osalesid Ühtekuuluvusfondi poolt toetatud projektis "Emajõe-Võhandu alamvesikonna vee- ja kanalisatsioonirajatiste rekonstrueerimine ja laiendamine 2004–2010". Projekti raames ehitati ümber Põlva linna ja Himmaste, Orajõe, Mammaste, Sika, Peri ja Rosma külade vee- ja kanalisatsioonitorustikud. Projekti raames ühendati külad linnaga ühtsesse aktsiaseltsi Põlva Vesi hallatavasse vee- ja kanalisatsioonivõrku. Ühisveevärgi ja -kanalisatsiooniga oli tollases vallas hajaasustuses asuvaid majapidamisi osaliselt või terviklikult liidetud ligikaudu 1500 inimesega ja linnas ca 5900 inimest ühisveevärgiga ning ca 5300 ühiskanalisatsiooniga. Põlva valla poolt määratletud reoveekogumisalal oli võimalus ühineda ühisveevärgi ja -kanalisatsiooniga ligikaudu 98%-il elanikkonnast. Põlva linnas on ühisveevärgiga võimalik liituda 99%-il ning ühiskanalisatsiooniga 95%-il kruntidest.

Põlva reoveepuhasti sobiva ümberehitamisjärgse puhastustehnoloogia väljatöötamisel arvestatakse, et reoveepuhasti koormust mõjutab piimatööstuse reovesi, mis käesoleval ajal moodustab ligikaudu 40% reostuskoormusest. Samas on varasemast teada, et aktsiaseltsi TERE Põlva tootmise reovee reostuskoormus on olnud oluliselt suurem ja moodustanud üle 50% reoveepuhasti reostuskoormusest. Lähtudes piimatööstuse arvestatavast osast reoveepuhasti

reostuskoormuses, on tehnoloogiliselt mõistlik ümberehitada Põlva reoveepuhasti viisil, mis võimaldab bioloogilisel puhastusel toime tulla piimatööstuse maksimaalse osakaalu korral (summaarne reostuskoormus 24 000 ie) ning ka piimatööstuse puudumise korral (summaarne reostuskoormus 12 000 ie).

Tööstusettevõtted võivad suunata Põlva reoveepuhastile puhastamiseks eelpuhastatud või keskendatud ning neutraliseeritud reostuskoormusega reovett. Seda arvestusega, et reoainete sisaldus reoveepuhastile suunatavas tööstusreovees ei ületaks olmereovee reoainete lubatud piirkontsentratsioone, millised on ühisveevärgi ja- kanalisatsiooni (edaspidi ÜVK) kasutamise eeskirjas.

Reoveepuhastite vanus ja tehniline seisund on vallas piirkonniti erinev, seetõttu on vajalik olemasolevate puhastite kaasajastamine ja/või vajadusel uute ehitamine põhjavee parema kaitstuse tagamiseks ning võimaliku ebameeldiva lõhna leviku vähendamiseks asulates.

Endises Mooste vallas on ühisveevärgi piirkondi neli (Mooste alevik, Kauksi küla, Jaanimõisa küla ja Rasina küla). Ühiskanalisatsiooniga on osaliselt kaetud neli asumit (Mooste alevik, Kauksi, Rasina ja Jaanimõisa küla). Vee- ja kanalisatsioonitorustikud on rajatud peamiselt 1970.-ndatel aastatel ja hiljem on toimunud renoveerimised. 2011. aastal valmis uus reoveepuhasti ja aastatel 2011-2012 uuendati pumbajaam ja veetorustik Mooste alevikus. Mooste alevikus on ühisveevärgi ja kanalisatsiooniga ühendamata alevikus asuvad ühepereelamud, uuendamist vajavad aleviku kanalisatsioonitrassid. Kauksi külas on 2010. aastal uuendatud veetrassid ja pumbajaam, 2015. aastal valmis uus reoveepuhasti ja 2018 renoveeriti kanalisatsioonitorustik. Jaanimõisa külas ehitati aastatel 2015- 2016 uus veetorustik ja kanalisatsiooni jaoks imbväljak. Rasina külas uuendati veetorustik 2014. aastal, külakeskuse ja endise koolimaja kanaliseerimiseks ehitati imbväljakud. Aegunud on Rasina ja Kadaja külade ühepereelamute reoveepuhastid.

Endise Ahja valla Ahja aleviku elanikest on ühisveevärgiga liitunud ca 60%, veevärgiga on ühendatud 8 korterelamut, 26 eramut, sotsiaalmaja, kool, kultuurimaja, OÜ Ahja Teenus, Illimari pood, OÜ Õliproff, hooldekodu, hambaravi, perearstipunkt, apteek, lasteaed. Alevikus on kaks veevarustussüsteemi, mis saavad vee kahest puurkaevust. Aleviku ühisveevärg baseerub keskasula ja Nord Meat Finance OÜ puurkaevul, mis saavad vee keskdevoni Tartu lademe veekompleksist. Ühiskanalisatsiooniga on liitunud ca 50% aleviku elanikest (korterimajade piirkond) ning mitmed ühiskondlikud hooned (kool, hooldekodu, lasteaed jt).

Endises Vastse-Kuuste vallas on majandus- ja joogivee saamiseks elanikkonna ja tootmise tarbeks Vastse-Kuuste alevikus kaks puurkaevu, veevarustus toimub ühe puurkaevu baasil, teine on reservis. Kümnest asustatud punktist on ühisveevärg vaid Vastse-Kuuste alevikus, kus veevärgiga on ühendatud suurem osa aleviku kinnistutest. Kogu olemasolev ühisveevärgi ja -kanalisatsioonitorustik on uuendatud.

Endises Laheda vallas on ühiskanalisatsioon Tilsi külas kogu ulatuses eraomandis, kanaliseeritav reovesi suubub biotiiki ja sealt Tilsi Pikkjärve. Lahe külas haldab ühiskanalisatsiooni Lahe Masinaühistu ja kanaliseeritav reovesi suubub biotiiki, Himma ja Vardja külades suubub kanalisatsioon settekaevudesse.

Aktsiaseltsi Põlva Vesi ülesandeks on võtta üle ühendvalla ühisveevärgi ja -kanalisatsioonirajatised ning tagada normidele vastav kvaliteet nii joogiveele kui eesvoolu suunatavale heitveele.

Viimastel aastatel on olnud probleem joogivee nappus teatud piirkondades, eriti suviti. Olukorda on leevendanud hajaasustuse programmi raames jagatud toetused salv- ja puurkaevude rajamiseks. Põlva vald jätkab hajaasustuse programmis osalemist.

### 2.1.7.2. Soojusvarustus

Põlva linna elamuid ja tööstushooneid köetakse põhiliselt valla osalusega äriühingu Aktsiaseltsi Põlva Soojus katlamajadest. Nimetatud katlamajad on kaugkütte katlamajad, katelde koguvõimsusega 106 MW. Linna aastane tarbitav soojuskogus on sõltuvalt välistemperatuurist kõikunud 110-120 tuhande MWh piires. Enamus soojusenergiast toodetakse maagaasi põletamisel. 2014. aastal alustati tsentraalkatlamaja ümberehitamist, mis võimaldab lisaks gaasile kasutada kohalikku kütust (hakkepuitu).

Mammaste külas on soojusettevõtjaks Aktsiaselts Põlva Soojus. Mammaste piirkonna korterelamute kütmiseks rajati 1999. aastal 1 megavatise võimsusega Foster Wheeler gaasikatlaga lokaalkatlamaja. Füüsiline ühendus Mammaste ja linna soojusvõrgu vahel on olemas, kuid amortiseerunud. Vajalik on ümberehitada Mammaste küla soojustrassid, kuid majanduslikel kaalutlustel ei ole see perspektiivne ning piirkonnas jätkub kütmine lokaalkatlamaja baasil. Praegu varustatakse Mammastes soojusega kuut paneel lamut ja vallamaja, muutumist tarbijate arvus ei ole ette näha. Himmaste külas on tsentraalküttelt üle mindud lokaalsetele korterelamutes baseeruvatele gaasikatlamajadele. Peril on säilinud tsentraalkatlamaja, mis varustab soojusega Peri raamatukogu/külakeskust ja kuut korterelamut. Praegune soojusettevõtja Peri Põllumajanduslik Osühing on mitteametlikult teatanud tsentraalse soojusettevõtte lõpetamisest. Koostatud on Peri küla soojusvarustuse võimaluste analüüs alternatiivsete lahendite pakkumiseks korterelamute elanikele.

Endises Mooste vallas tegeles kuni 2011. aastani hoonete soojusvarustusega munitsipaalettevõtte osühing Mooste Olme. Mooste alevikus on kaugküttevõrku ühendatud kaheksa tarbijat, millest kuus on korterelamud ja kaks vallale kuuluvat hoonet: lasteaed Tammetõru ja kultuurimaja. Kuni 2009. aastani köeti kaugküttevõrgu kaudu ka endist mõisa peahoonet, praegust koolimaja. Ühenduslõik, 2006. aastal paigaldatud eelisoleeritud plasttoru, on peale koolile maasoojuspumba paigaldamist 2008. aastal, küttevõrgust lahti ühendatud. Aastast 2011 on kaugküttevõrgu operaator aktsiaselts Tootsi Turvas. Lepingu alusel anti varad (katlamaja, kaugküttestorustik, soojussõlmed) rendile ja lepingujärgne kohustus oli paigaldada Mooste katlamajja uus katel. Mooste Vallavolikogu 24.08.2017.a otsusega on pikendatud lepingut AS-iga Tootsi Turvas kuni 01.10.2026.a.

Uuendamist vajab Kauksi Põhikooli ahju- ja elektriküttel olev küttesüsteem. Nõuetele vastav küttesüsteem puudub väikeettevõtjate kasutuses oleval Mooste mõisa endise tööriistade lao hoonel ning täiustamist vajavad folgikoja ja külalistemaja küttesüsteemid.

2014. aastal toodeti Mooste katlamajas 1 986 MWh ja 2015. aastal 1 894 MWh soojust, kulutades selleks vastavalt 685 ja 660 tonni tükkurvast ning 14,3 ja 13,5 tonni põlevkiviõli). Viimase nelja-viie aasta lõikes on kaugküttesüsteemis soojuse tootmine ligi viiendiku võrra vähenenud, mis võib olla tingitud nii soojadest talvedest kui ka elanike kasvanud tarbimisteadlikkusest ja säästualasest tegevusest (reguleeritakse küttesüsteeme, kütte väljalülitamine varakevadel ja hilisem sisselülitamine sügisel, korteripiirete – uste ja akende vahetus). Kaugküttestarbijate maksimaalne koormus on 657 kW. Kui võtta arvesse võrgukadusid, oleks hinnanguliselt soojuskoormus 740 kW. Katlamaja (1 MW biokütuse katel) on võimeline katma suuremat soojuse tarbimist ehk uute tarbijate liitmine ei tekita probleeme, vaid on soovitatav.

Endise Vastse-Kuuste valla territooriumil on esindatud erinevad kütmise liigid: kaug-, lokaal- ja kohtküte. Levinum on kohtküte, kus igas majas ja korteris on ahjud või kaminad. Eramajades ja ettevõtetes on kasutusel ka lokaalküte, kus on katel kogu maja kütmiseks. Kütmiseks kasutatakse valdavalt küttepuid. Kaugküttesüsteem on kasutusel ainult Vastse-Kuuste aleviku kortermajades, kus peamiseks soojusenergiaallikaks on maagaas. Soojusmajandusega tegeleb Osühing Vastse-Kuuste Soojus.

Ahja alevikus tegeleb soojusenergia tootmise ja müügiga osühing Ahja Soojus, mille ainuosanik oli Ahja Vallavalitsus. Soojuse tootmiseks kasutatakse maagaasi. Maagaasil töötavate katlatega on varustatud kuus korteriühistut, kool, lasteaed, raamatukogu, spordihoone, kultuurimaja ja üks eramu. Eramutes kasutatakse põhiliselt puukütet või maagaasil töötavaid väikekatlaid. Maagaasitorustiku olemasolu Ahja alevikus annab võimaluse viia enamik eramuid alevikus üle maagaasiküttele. Probleemiks on elanike kaasinvesteeringute suurus.

Endises Laheda vallas on kaugküttevõrguga ühendatud Tilsa külas kaheksa hoonet, neist neli on korterelamud, kauplus, sotsiaalkeskus, kool ja koostöökeskus (endise lastekodu hoone). Soojustrassid on vahetamata. Plaani on rajada uus kaugkütetrass ja katlamaja. Soojuse tootmisega tegeleb Usaldusühing "Madesaare". Soojuse tootmiseks kasutatakse hakkepuitu.

Soojusmajanduse säästlikuks arenguks ühendvallas on oluline olemasoleva kaugküttesüsteemi kui terviku säilitamine ja edasiarendamine, ökonoomsuse ja töökindluse tõstmine, soojuskadude vähendamine, katlamajade automatiseerimine ja alternatiivkütuste kasutamiseks võimaluste loomine. Põlva valla suund on haldusala hoonete piirdetarindite soojuspidavuse tõstmine ja hoonete küttesüsteemide ümberehitamisele, et vältida ülemäärast küttekulu, samas tagades kõikide hoonesade tasakaalustatud varustuse soojusega. Keskküttestruktuuris pole viimasel ajal muutusi olnud.

### **2.1.7.3. Kalmistud**

Põlva vallas on viis kalmistut: Põlva linna kalmistu, Rosma kalmistu, Kähri kalmistu, Ahja kalmistu ja Jaanimõisa kalmistu. Endiste valdade territooriumil ei olnud kalmistut Laheda ja Vastse-Kuuste vallas. Tegutsevatest kalmistutest vajab lähiajal laiendamist Ahja kalmistu. Kuna kalmistu laiendamiseks puudub vallal maaressurs, on vajalik täiendava maa taotlemine riigilt.

Kõigil tegutsevatel kalmistutel on omavalitsuse poolt tööle võetud kalmistuvahid. Kalmistute taristu on välja arendamata ja ei vasta kaasaegsetele vajadustele.

### **2.1.8. Jäätmemajandus**

Põlva valla haldusterritoorium moodustab ühe jäätmeveo piirkonna, mis on tinglikult jagatud viieks veopiirkonnaks – Ahja, Laheda, Mooste, Põlva ja Vastse-Kuuste veopiirkonnaks. Käesoleval ajal kehtivad ühinenud valla jäätmemajanduse korraldamiseks valdades seni kehtinud jäätmekorralduskavad: "Põlva linna ja valla jäätmekava 2011-2020" ja "Kanepi, Kõlleste, Laheda, Valgjärve ja Vastse-Kuuste valla ühine jäätmekava 2016-2020". Ahja ja Mooste vallas aegusid jäätmekavad 2015. aastal. Väljatöötamisel on uus, tervet ühinenud valda hõlmav jäätmekava. Uus jäätmehoolduseeskiri on kehtestatud.

Kõigis ühinenud valdades oli teenusepakkujaks Eesti Keskkonnateenused AS. Kontsessioonilepingute kohaselt on ettevõttel Põlva vallas ainuõigus vedada segaolmejäätmeid.

Endises Põlva vallas hõlmab korraldatud jäätmevedu Põlva linna ja kõiki vallas olevaid külasid: Aarna, Adiste, Andre, Eoste, Himmaste, Holvandi, Kiuma, Kähri, Lutsu, Mammaste, Meemaste,

Metste, Miiaste, Nooritsmetsa, Orajõe, Partsi, Peri, Puskaru, Puuri, Rosma, Soesaare, Taevaskoja, Tromsi, Tännassilma, Uibujärve, Valgesoo ja Vanaküla küla. Kontsessioonileping on sõlmitud perioodiks 01.06.2015 kuni 31.05.2020.

Endises Mooste vallas hõlmab jäätmevedu Mooste aleviku, Säassaare, Viisli, Laho, Kaaru, Kauksi, Kanassaare, Rasina, Terepi, Savimäe, Kadaja, Kastmekoja, Jaanimõisa, Säkna ja Suurmetsa küla. Korraldati ühishange ning kehtib kontsessioon "Korraldatud jäätmeveo kontsessiooni andmine Meremäe, Mikitamäe, Mooste, Orava, Röpina, Veriora ja Värskala valdades". Kontsessioonileping on sõlmitud perioodiks 01.10.2015 kuni 30.09.2019.

Endises Laheda vallas hõlmab jäätmevedu Mustajõe, Pragi, Himma, Naruski, Vardja, Tilsli, Roosli, Lahe, Joosu, Vana - Koiola ja Suurküla küla. Ka Laheda vallas on läbi viidud ühishange ning kehtib kontsessioon "Teenuste kontsessiooni andmine korraldatud jäätmeveoks Kanepi, Kõlleste, Laheda, Valgjärve ja Vastse-Kuuste vallas". Kontsessioonileping on sõlmitud perioodiks 01.12.2016 kuni 30.11.2019.

Endises Vastse-Kuuste vallas hõlmab jäätmevedu Vastse-Kuuste aleviku, Kiidjärve, Koorvere, Valgemetsa, Karilatsi, Leevijõe, Padari, Vooreküla, Lootvina ja Logina küla. Kehtib kontsessioon "Teenuste kontsessiooni andmine korraldatud jäätmeveoks Kanepi, Kõlleste, Laheda, Valgjärve ja Vastse-Kuuste vallas". Kontsessioonileping on sõlmitud perioodiks 01.12.2016 kuni 30.11.2019.

Endise Ahja valla haldusterritooriumil ei ole korraldatud olmejäätmete kogumist ja vedu.

Erandkorras vabastatakse jäätmevaldaja korraldatud jäätmeveoga liitumisest jäätmeseaduses ja jäätmehoolduseeskirjas sätestatud tingimustel. Kui kohaliku omavalitsuse üksus on veendunud, et kinnistul ei elata või kinnistut ei kasutata, võib ta jäätmevaldaja erandkorras vabastada tema taotluse alusel teatud tähtjaks korraldatud jäätmeveoga liitumisest. Vabastust taotletakse enamasti sügistalviseks ajaks, suvel soovitakse jäätmevedu. Jäätmeveoga liitumisest erandkorras vabastatud jäätmevaldaja esitab kord aastas, järgmise aasta 20. jaanuariks vallavalitsusele kinnituse, et kinnistul ei ole aasta kestel elatud või kinnistut ei ole kasutatud.

Põlva vallas on viis jäätmejaama: Põlvas, Moostes, Tilsis, Vastse-Kuustes ja Ahjal. Valla kõigis piirkondades on rajatud avalikud pakendite kogumispunktid koos kogumiskonteineritega eri liiki pakendite kogumiseks- keskkonnajaaamad, kus saab tasuta ära anda segapakendeid, pappi ja paberpakendeid, kartongi ja klaastarat.

Biolagunevate aia- ja haljastusjäätmete kompostimisplatsid on Põlvas ja Moostes. Korraldatud jäätmeveoga mittehõlmatud jäätmete täiendavate üleandmiskohtade vajadus määratletakse 2018. aastal koostatava jäätmekavaga.

Põlva vald teeb jäätmemajanduse valdkonnas koostööd mitmete ettevõtete ja organisatsioonidega: MTÜ Elektri- ja Elektroonikaseadmete Ringlus, OÜ Eesti Pakendiringlus, Eesti Taaskasutusorganisatsioon MTÜ, Tootjavastutusorganisatsioon OÜ, Eesti Keskkonnateenus AS, aktsiaselts Epler & Lorenz, Mittetulundusühing REHVIRINGLUS, AS Kuusakoski ja RAGN-SELLS AS.

## **2.2. Majanduslik keskkond**

### **2.2.1. Peamised majandusharud ja ettevõtted**

Tausta selgitamiseks tuleb märkida, et Statistikaameti andmed piirkondliku majandusseisu kohta näitavad, et viimase paarikümne aasta jooksul on kogu Kagu-Eesti järk-järgult võrreldes teiste Eesti piirkondadega vaesunud, eriti kiiresti vaesub Põlvamaa. Kui veel 1995. aastal oli Põlvamaa



sisemajanduse kogutoodang (edaspidi SKP) elaniku kohta üle 60% Eesti keskmisest, siis nüüd jääb 40% piirimaile. SKP elaniku kohta näitab elatustaset. Vaesumine on olnud järsk. Võrdlusandmed Kagu-Eesti maakondade ja Eesti keskmise kohta on esitatud tabelis 3. Võrdluseks, Harjumaal on SKP elaniku kohta 145% Eesti keskmisest ehk üle kahe korra kõrgem kui Kagu-Eestis. Kagu-Eestis on elatustase alles nüüd jõudnud tasemele 8000 eurot elaniku kohta aastas, kus Harjumaal oldi paarkümmend aastat tagasi. Ehk teisisõnu: Kagu-Eesti jääb arengus Tallinnast ja selle ümbrusest maha paarkümmend aastat. Viimastel aastatel on Kagu-Eestis kasv aeglustunud võrreldes teiste piirkondadega, mis näitab, et majanduslik mahajäämus süveneb.

Kui Eestis keskmisena püsib suhteline vaesus 20% juures, siis Kagu-Eestis on näitaja 30% või kõrgem. Kagu-Eestis on vaesus isegi suurem kui Ida-Virumaal. Eestis on kõrgem suhtelise vaesuse määr Statistikaameti andmetel Valga- ja Põlvamaal – 32,2%. Väikseim on vaesus Harjumaal – 16%. Numbrid näitavad, et Kagu-Eesti vaesub ja see trend on püsiv.

**Tabel 3. Sisemajanduse koguprodukti (SKP) võrdlus 2016. aastal**

2016	SKP jooksevhindades, miljonit €	Osatähtsus riigi SKP, %	Aasta keskmine rahvaarv	SKP elaniku kohta, €	SKP elaniku kohta, % Eesti keskmisest
Kogu Eesti	21098,29	100	1 315 790	16 034,69	100
Põlva maakond	186,18	0,9	28 090	6 627,87	41,3
Valga maakond	244,30	1,2	30 304	8 061,73	50,3
Võru maakond	285,88	1,4	33 739	8 473,24	52,8

allikas: Statistikaamet

Põlva vallas registreeritud ettevõtetest annab ülevaate tabel 4. Tabelisse on kantud äriregistris registreeritud ja majanduslikult aktiivsed ettevõtted, ühistud ja ühingud.

**Tabel 4. Äriregistris registreeritud ettevõtted\* Põlva vallas (01.01.2018)**

AS	TÜ	FIE	UÜ	OÜ	TÜH	MTÜ	SA	TRAS	KOVAS
15	5	313	7	955	18	199	6	3	30

allikas: Äriregister

Märkus\*: kasutatud lühendid: AS – aktsiaselts; TÜ – täisühing; FIE – füüsilisest isikust ettevõtja; UÜ – usaldusühing, OÜ – osaühing, TÜH – tulundusühistu, SA – sihtasutus, TRAS – riigi institutsioon; KOVAS – omavalitsuse hallatav asutus.

Põlva vallas registreeritud majanduslikult aktiivsete ettevõtete peamised tegevusvaldkonnad on põllumajandussaaduste tootmine, töötlemine ja müük, metsamajandus ja puidu töötlemine, jae- ja hulgikaubandus, puhkemajandus, transportteenused, transpordivahendite hooldus ja remont. Põlva linnas on välja arendatud tööstuspark (endise KEKi territooriumil). Väljaarendatud tööstusparkide vajadus on jätkuvalt olemas ning uus potentsiaalne piirkond on Mammaste küla. Põlva kui vallasise linna ja vallakeskuse näol on tegemist teeninduskeskusega, kuhu on koondunud erinevad teenindus- ja äriettevõtted. Tartu lähedust on suudetud vähe kasutada siinsetes ettevõtetes tootearenduse ja innovatsiooni arendamisel.

Vallas on ülekaalus alla 10 töötajaga ettevõtted, 2018. aastal oli selliseid 936. Üle 250 töötajaga ettevõtteid on üks (Põlva Tarbijate Ühistu) ning veel viies ettevõttes on töötajaid üle 50: aktsiaselts "Põlva Haigla", osaühing Põlva Agro, aktsiaselts Lõuna Pagarid, Tere AS Põlva tootmisüksus ja Acino Estonia OÜ.

Kogu maailmas süveneb konkurents kvaliteetse teadmistemahuka töö ja kvalifitseeritud tööjõu osas. Selline konkurents on täheldatav ka Eestis, kus kvaliteetsema tööjõu saamiseks ollakse üha enam valmis töötajate leidmiseks maksma neile paremat palka ja looma paremaid töötingimusi. Põlva vallas tuleb võimalusel senisest enam panustada inimkapitali, so suurendada investeeringuid haridusse, ettevõtlikkuse ergutamisse ning sotsiaal- ja tervishoiuteenustesse. Üldistava nõrkusena tuleb kokkuvõtteks märkida innovatiivsete ja teadmispõhiste majandustegevuse harude puudulikkust arengutasel piirkonnas. Olukorra parendamiseks on vajalik soodustada kaugtöökohtade loomist eesmärgiga tuua valda innovatiivseid ettevõtteid ja elama töötajaid, kellele sobib kaugtöö.

### 2.2.2. Turism

Põlva valla kaunis ja mitmekesine loodus ja vahelduva reljeefiga maastik, mida iseloomustavad roheline, kaunid metsad, haritud põllumaad, Ahja jõgi, Lutsu jõgi, Orajõgi ja mitmed väiksemad jõed, rohked maalilised järved, looduskaitse- ja puhkealade olemasolu, turvalisus ning soodne geograafiline asukoht, on hea eeldus turismi arendamiseks piirkonnas. Põlva valla oluliseks majandussektoriks võiks arvestades olemasolevaid eeldusi olla turismi- ja puhkemajandus. Sektori arengu peamine eesmärk on sealjuures säilitada puhkeväärtusega metsi ja kaitsta miljööväärtusega looduskeskkonda.

Põlva valla turismisihtkohana arendamine peaks haakuma Põlvamaa turismiklastri arenguga, mis seab visiooniks, et Põlvamaast saaks turismi tõmbekeskus Kagu-Eestis.

Põlva valla kui turismi- ja puhkemajanduse piirkonna ressursiks on mitmekesine, kaunis ja puhas looduskeskkond ning head eeldused perekese puhkemajanduse arendamine turismitaludes. Suurim vaatamisväärsus vallas on Eestis ainulaadne Taevaskoja looduskaitseala, mida külastab u 40 000 turisti aastas. Omalaadne ja Eestis üks ainulaadsemaid on jätkuvalt väljaarendatav Mooste mõisakompleks oma rohkem kui paarikümne muinsuskaitse all oleva ajaloolise hoonega. Kompleksi külastab üle 10 000 turisti aastas. Kultuuripärand, eelkõige ajalooline Ahja mõisakompleks ning Friedebert Tuglase kirjanduslik pärand, samuti looduslik keskkond loovad eeldused Ahja kui atraktiivse turismikeskkonna kujundamiseks. Laialdaselt tuntud on Akste sipelgariik, milline küll vaevelnud aastaid külastajate rohkuse käes. Oluline on Kiidjärve Looduskeskuse kujunemine infokeskuseks loodusõppes, aga samuti turismiinfo levitamises. Olulised turismiobjektid on Ridali lennuväli ja valda läbiv ajalooline Postitee (vana Tartu-Võru maantee). Talvised ja suvised rahvaspordihuvilised saavad kasutada valgustatud ja korrastatud Mammaste suusa-, jalgratta- ja matkaradasid.

Põlva vallas on kümneid majutusteenust pakkuvaid ettevõtteid. Majutusega tegelevatest ettevõtetest on vallas üks hotell (60 voodikohaga hotell "Pesa" Põlva linnas), kolm hostelit kokku 165 voodikohaga, puhke- ja külalistemaju on 15, kus on 222 kohta ööbimiseks, lisaks veel neli kodumajutust 33 voodikohaga ja üks nelja voodikohaga külaliskorter Põlva linnas. Ööbimisvõimalusi vallas on seega ligi pooltel tuhandel külastajal samaaegselt.

Põlva linn täidab turismimajanduse seisukohalt maakonnas eelkõige teeninduskeskuse rolli, pakudes teenuseid Põlvamaa looduskauinites kohtades aktiivselt aega veetvatele puhkajatele. Samas on mitmed turismiattraksioonid välja arendamata: perspektiivsed suunad on aktiivne puhkus, kultuuri- ja spordiüritused ning seminariturism. Head looduslikud eeldused puhkepiirkonnaks kujuneda on Intsikurmul. Turismimajandus on atraktiivne valdkond, mis laiendab kohalikku turgu ja loob võimalusi käibe ja kasumlikkuse kasvuks.

### 2.2.3. Töö ja elanike sissetulek

Põlva maakonda tervikuna iseloomustab Eesti keskmisest madalam ja kogu riigis üks madalaim brutopalk, kõrgem suhtelise vaesuse määr ja madalaim tööhõive määr. Nii oli Eesti keskmine brutokuupalk Statistikaameti andmetel 2017. aastal 1221 eurot, madala töötasu poolest tuntud Kagu-Eestis Valga maakonnas 942, Võru maakonnas 999 ja Põlva maakonnas 906 eurot.

Tabelis 5 on toodud 2016. ja 2017. aasta tööhõive andmed Kagu-Eesti maakondades ja Eestis keskmisena. Statistikaamet käsitleb tööhõive puhul tööealise elanikkonnana inimesi vanuses 15–74 aastat. Tööturu näitajaid arvutatakse vanuserühmades 15–64, 15–69, 15–74, 15-aastased ja vanemad, 2–64 ja 16 kuni pensioniiga.

**Tabel 5. Tööhõive määr<sup>4</sup> keskmisena Kagu-Eesti maakondades ja Eestis**

Aasta	Piirkond	15-74	15-64
2016	Kogu Eesti	65,6	71,7
	<b>Põlva maakond</b>	<b>48,5</b>	<b>56,4</b>
	Valga maakond	54,1	63,3
	Võru maakond	57,3	64
2017	Kogu Eesti	67,5	73,8
	<b>Põlva maakond</b>	<b>56,4</b>	<b>62,3</b>
	Valga maakond	58,1	66,7
	Võru maakond	57,1	63,5

allikas: Statistikaamet

Olukord regioonis tervikuna tingib probleemid tööhõivega ka Põlva vallas. Hõivatuse määr on võrreldav maakonnaga. Peamine põhjus on töökohtade vähesus kohapeal ning pakutavate vabade töökohtade ühekülgus. Tegurite koosmõju tingib madala palga- ja elatustaseme teiste Eesti piirkondadega võrreldes.

Brutotulusaaja ehk palgatöötaja kuukeskmise brutotulu 2017. aastal Eestis keskmisena oli 1221 eurot, võrdluseks Põlva maakonnas 906 ja Põlva vallas 974. Valla näitaja saadi ühinenud valdade andmetest, kus endises Ahja vallas oli see 981, Laheda vallas 983, Mooste vallas 904, Põlva vallas 1017 ja Vastse-Kuuste vallas 983 eurot. Sissetulek erines meeste ja naiste vahel: Ahja vallas teenisid mehed keskmiselt 1064 eurot kuus ja naised 857, Laheda vallas vastavalt 1060 ja 897, Mooste vallas 1038 ja 763, Põlva vallas 1150 ja 898 ning Vastse-Kuuste vallas 1106 ja 851 eurot. Eeldatavalt tingis erinevuse sissetulekutes mitte niinimetatud klassikaline sugudevaheline palgalõhe vaid pigem hõivatus majanduse eri valdkondades, millistes on kujunenud erinevad palgatasemed. 2017. aastal oli ühendvallas brutotulu saanuid kuus keskmiselt 5325 inimest, kes jagunesid valdade vahel: Ahja vallas 341, Laheda vallas 449, Mooste vallas 456, Põlva vallas 3633 ja Vastse-Kuuste vallas 445 inimest.

Tööturu hetkeolukorda selgitavast tabelist 6 ilmneb, et ülalpeetavate määr vallas on piirkonniti erinev, kuid keskmiselt on üks ülalpeetav pisut vähem kui kahe töötegija kohta. Enim on ülalpeetavaid endises Mooste ja kõige vähem endises Vastse-Kuuste vallas. Põlva, Ahja ja Laheda piirkonnas on näitaja ühtlasem. Kui lisaks vanuselisele struktuurile arvestada tööhõivet, siis on raskeimas sotsiaal-majanduslikus olukorras ühendvalla piires inimesed endises Mooste vallas, kus võrdluses endise Vastse-Kuuste vallaga oli 2017. aastal hõivatuid kuukeskmiselt küll veidi rohkem, vastavalt 456 ja 445 inimest, kuid rahvaarvu erinevus oli oluliselt suurem – 1427 inimest 1185 vastu.

<sup>4</sup> Tööhõive määr – hõivatute osatähtsus tööealises rahvastikus (15-74 aastased)

**Tabel 6. Ülalpeetavate määr ja demograafiline tööturusurveindeks ühinenud endistes valdades (sisuga 01.01.2018.a)**

	Vald	Ahja	Laheda	Mooste	Põlva	Vastse-Kuuste
ülalpeetavate määr <sup>5</sup>		54	50,9	61,6	54,6	47,5
demograafiline tööturusurveindeks <sup>6</sup>		0,66	0,6	0,91	0,76	0,57

allikas: Statistikaamet

Demograafiline tööturusurveindeks näitab, et rahvastikuprotsesside senisel moel jätkumisel on lähitulevikus piirkonnas prognoositav lisaks suhteliselt suurele tööpuudusele ka tööjõupuudus, kuna lähikümnendil siseneb tööturule vähem, kui sealt potentsiaalselt välja langeb.

Kogu piirkonnas on süvenenud konkurents kvaliteetse ja kvalifitseeritud tööjõu järele. Peamine oht Põlva valla majanduskasvu jätkusuutlikkusele ning konkurentsivõimele on valla majandusstruktuuri vähene innovatiivsus, kvalifitseeritud tööjõu puudumine ning madal töötasu.

## 2.3. Sotsiaalne keskkond

### 2.3.1. Rahvastik

Rahvastikuregistri andmetel elas Põlva vallas seisuga 01.04.2018 14 245 inimest, neist 7035 meest ja 7210 naist. Keskmise asustustihedus vallas oli 20,2 inimest/km<sup>2</sup>. Tabelites 7 ja 8 on toodud vastavalt elanike arv endistes valdades ja Põlva valla elanikkonna vanuseline struktuur.

**Tabel 7. Elanike arv ühinenud valdade territooriumil seisuga 01.04.2018**

Vald	Rahvaarv	Pindala, km <sup>2</sup>	Asustustihedus el/km <sup>2</sup>
Ahja vald	1018	72,13	14,03
Laheda vald	1178	91,44	12,77
Mooste vald	1427	185,1	7,71
Põlva vald	9437	234,25	40,16
sh vallasisene Põlva linn	(5495)	(5,46)	(1004,58)
Vastse-Kuuste vald	1185	122,96	9,49

allikas: Statistikaamet

**Tabel 8. Elanike jagunemine Põlva vallas vanuselise struktuuri järgi seisuga 01.04.2018**

0-18	%	19-62	%	63 ja vanemad	%	KOKKU	%
2499	17,54	8209	57,63	3537	24,83	14 245	100

allikas: Statistikaamet

Allpool esitatud tabelis 9 on esitatud rahvaarvu dünaamika ühinenud valdades perioodil 2014-2018. Kui võrdleme perioodi algust ja lõppu, näeme, et rahvaarv on püsinud suhteliselt stabiilsena, olles endistes Ahja, Mooste ja Vastse-Kuuste valdades mõõdukalt kasvanud ning Laheda ja Põlva vallas langenud. Eelnenu ei võimalda teha lõplikult paikapidavaid järeldusi, kuna aegriks selleks ei ole piisava pikkusega, kuid arvestades rahvaarvu langust viimastel aasta(kümne)tel, eriti just Kagu-Eestis, ei anna näitajad alust ka oluliseks pessimismiks Põlva valla osas. Vaadeldaval perioodil on rahvaarvu langus valla praegusel territooriumil võrreldes varasemate aastatega pidurdunud. Nii oli Ahja valla rahvaarv 01.01.2001 seisuga 1200 ja 01.01.2010 seisuga 1050, Laheda vallas vastavalt 1400 ja 1150, Mooste vallas 1600 ja 1400, Põlva vallas 10 280 ja 9590 ning Vastse-Kuuste vallas 1260 ja 1170 inimest.

<sup>5</sup> ülalpeetavate määr-mittetööealiste (0-14 ja üle 65) elanike arv 100 tööealise (15-64) kohta.

<sup>6</sup> demograafiline tööturusurveindeks- eelseisval kümnendil tööturule sisenevate noorte (5-14) ja sealt vanusega väljalangevate inimeste (55-64) suhe. Kui indeks väiksem 1-st, siseneb tööturule vähem, kui sealt potentsiaalselt välja langeb.

**Tabel 9. Rahvaarvu muutumine perioodil 2014–2018**

Rahvaarv	2014	2015	2016	2017	2018	muutus
Ahja vald	981	963	998	1012	1018	37
Laheda vald	1195	1215	1183	1168	1178	-17
Mooste vald	1338	1371	1457	1427	1427	89
Põlva vald	9459	9399	9575	9407	9437	-22
Põlva linn (vallasisene)	5661	5632	5643	5485	(5495)	-166
Vastse-Kuuste vald	1143	1136	1165	1167	1185	42

allikas: Statistikaamet

Rahvaarvu mõjutab sündide ja surmade (loomulik iive) ning sisserände ja väljarände (rändesaldo) vahekord, mis määrab iibe (rahvaarvu tõusu või languse vaadeldaval perioodil). Illustreerimaks rahvastikusündmuse on tabelis 10 esitatud põhinäitajad ühe aasta kohta. Valitud aasta ei eristu kuigivõrd teistest ja valitud seetõttu, et tegemist on viimase täisaastaga, mille kohta olid andmed endiste valdade lõikes kättesaadavad.

**Tabel 10. Rahvastikusündmused 2016. aastal**

Näitaja	Ahja vald	Laheda vald	Mooste vald	Põlva vald	Vastse-Kuuste vald
Rahvaarv, 1. jaanuar 2017	1 012	1 168	1 427	9 407	1 167
Elussünnid	15	6	10	82	11
Surmad	11	12	21	109	14
<b>Loomulik iive</b>	<b>4</b>	<b>-6</b>	<b>-11</b>	<b>-27</b>	<b>-3</b>
Sisseränne	44	43	39	305	48
Väljaränne	34	54	58	449	43
<b>Rändesaldo</b>	<b>10</b>	<b>-11</b>	<b>-19</b>	<b>-144</b>	<b>5</b>
<b>Rahvaarvu muutus</b>	<b>14</b>	<b>-17</b>	<b>-30</b>	<b>-171</b>	<b>2</b>

allikas: Statistikaamet

Kokkuvõtvalt saab tõdeda, et Põlva vald on mõõdukalt väheneva ja vananeva elanikkonnaga piirkond. Prioriteet rahvastikuarengus peaks olema väljarände pidurdamine ja elanike arvu suurendamine sündimuse ja sisserände stimuleerimise teel. Meetmed tuleb suunata ennekõike lastega perede toetamisele ja noorte ligimeelitamisele. Oluline on panustada rahvatervise edendamisse, et pikendada tervena elatud aastate arvu<sup>7</sup>, mis ühtlasi võimaldab hoida inimesi kauem aktiivsena tööturul. Arvestades, et Põlva vald moodustab koos naaberomavalitsustega ühise tööjõuareaali, on otstarbekas valdkondlikku haridus-, transpordi-, sotsiaal- või elamupoliitika valdkonnas teha igakülgset koostööd.

### 2.3.2. Sotsiaalteenused ja -toetused

Põlva Vallavalitsuse sotsiaalosakonna struktuuris on 10 ametikohta – osakonnajuhataja, sotsiaaltöö peaspetsialisti, kolm lastekaitse spetsialisti ja viis sotsiaaltöö spetsialisti ametikohta. Seisuga 01.07.2018 oli neist täidetud üheksa – täitmata oli üks sotsiaaltöö spetsialisti ametikoht. Elanike teenindamiseks toimuvad sotsiaaltöötajate vastuvõetud Ahjal, Tilsis, Moostes ja Vastse-Kuustes asuvates teenuskeskustes ning veel Kauksi, Peri, Himmaste, Aarna, Kiuma ja Taevaskoja külas.

<sup>7</sup> Tervise Arengu Instituudi (TAI) 2018a. aprillis avaldatud maakondade ülevaate põhjal oli Põlva maakond selle näitajaga viimasel kohal Eestis

**Põlva vallas osutavad sotsiaalteenuseid järgmised asutused:**

Põlva Päevakeskus – koduhooldusteenus, vaba aja veetmise võimaluste pakkumine eakatele ja puudega inimestele, pesupesemise- ja duššiteenus, eluruumiteenus;

Põlva Valla Hooldekodu – ööpäevaringne üldhooldusteenus;

Laheda Sotsiaalkeskus (kahes asukohas, Tilsis ja Vana-Koiolas) – ööpäevaringne üldhooldusteenus;

Ahja Hooldekodu – ööpäevaringne üldhooldusteenus;

SA Tilsis Perekodu – asendushooldus- ja järeelhooldusteenus

Põlva Roosi Kool – lapsehoiuteenus

Põlva Haigla AS - Laste- ja Noorte Vaimse Tervise Kabinet, laste ja emade turvatuba

Koostööpartnerid:

MTÜ Põlvamaa Puuetega Inimeste Koda (erihooletandete teenused, Põlva Toidupank, puuetega inimeste organisatsioonid, raske ja sügava puudega laste tugiisiku teenused);

SA Maarja Küla (erihooletandete teenused);

Põlva vallas makstavad sotsiaaltoetused liigiti esitatakse tabelites 11, 12 ja 13.

**Tabel 11. Valla eelarvest makstavad sissetulekust mittesõltuvad toetused**

Toetus	Toetuse määr eurodes (2018)	Summa eelarves eurodes (2018)
Sünnitoetus <sup>8</sup>	250 + 250	80 000
Matusetoetus	250	49 910
Esimesse klassi astuja toetus	150	22 000
Jõulutoetus	50	180 000

allikas: vallavalitsuse sotsiaalosakond

**Tabel 12. Valla eelarvest makstavad sissetulekust sõltuvad toetused**

Toetus	Summa eelarves € (2018)
Koolitoetus (sh huvihariduse toetus)	20 000
Laste- ja noortelaagratoetus	5 500
Toidukulutoetus	10 000
Ravitoetus	7 000
Hoolekandeaasutuse kohamaksu toetus	
Küttetoetus	16 000
Ühekordne toetus	20 000

allikas: vallavalitsuse sotsiaalosakond

**Tabel 13. Sihtgrupist tulenevad toetused**

Toetus	Toetuse määr eurodes	Summa eelarves eurodes
Puudega lapse hooldajatoetus	50; 75; 100	39 836
Täisealise isiku hooldajatoetus	28; 25; 52,50; 70	140 000
Raske ja sügava puudega lapse sotsiaalteenuste toetus	450; 500	39 836

allikas: vallavalitsuse sotsiaalosakond

Riigieelarvest on 2018. aastaks vallale eraldatud täiendavaid vahendeid mitmete riigi poolt rahastatavate sotsiaaltoetuste maksmiseks ja sotsiaalteenuste osutamiseks. Mainitud vahendeid eraldati järgmiselt:

1. Toimetulekutoetuse maksmiseks summas 305 832 eurot;

<sup>8</sup> makstakse kahes osas

2. Asendushooldusteenuse osutamiseks summas 118 320 eurot;
3. Raske ja sügava puudega lapse sotsiaalteenuste toetuseks summas 39 836 eurot.

### **Sotsiaaleluruumiteenus**

Põlva vallas on sotsiaaleluruumiks tunnistatud 64 munitsipaalomandis olevat eluruumi. Korterid asuvad valla kõikides piirkondades – Põlva linnas 36, Mooste alevikus kuus, Mammaste külas ja Ahja alevikus kummaski neli, Holvandi külas ja Himma külas kummaski kaks, Kiuma külas, Rasina külas, Vastse-Kuuste alevikus, Vanakülas, Aarna külas, Peri külas, Himmaste külas, Tilsi külas ja Kauksi külas igapähe üks korter. Sotsiaaleluruumid on välja üüritud ning nõudlus eluruumidele on suurem kui võimalused neid pakkuda. Sotsiaaleluruumide seisukord on erinev, vastavalt võimalustele tehakse remonti. Mitmed ruumid on halvas seisukorras ning vajavad ümberehitamist.

### **Sotsiaaltransporditeenus**

Põlva vald osutab sotsiaaltransporditeenust isikule, kelle elukoht Rahvastikuregistri andmetel on Põlva vald ja kes tegelikult elab Põlva vallas ja oma terviseseisundist tulenevalt kasutab liikumisabivahendit või vajab kõrvalist abi liikumisel, transpordivahendi kasutamisel ning kellel puue takistab isikliku või ühissõiduki kasutamist. Teenust osutatakse elukohast tööle, õppeasutusse või avalikke teenuseid pakkuvasse asutusse sõitmiseks. Teenuse kasutajale on teenus osaliselt tasuta, omaosalus on 0,20 eurot sõidukilomeetri eest.

2018/2019. aastal osutab vallas sotsiaaltransporditeenust OÜ Omnirem. 2018. aasta eelarves on teenuse osutamiseks ette nähtud rahalisi vahendeid 45 000 eurot.

### **Tugiisiku- ja isikliku abistaja teenus**

Tugiisikuteenus on sotsiaalteenus, mille eesmärk on iseseisva toimetuleku toetamine olukorras, kus isik vajab olulisel määral kõrvalist abi. Teenust osutatakse täisealistele isikutele, last kasvatavatele isikutele ja lastele. Last kasvatavale isikule teenuse osutamisel on eesmärk lapse hooldamise ning turvalise ja toetava kasvukeskkonna tagamine ja lapsele tugiisikuteenuse osutamise eesmärgiks on koostöös last kasvatava isikuga lapse arengu toetamine.

Isikliku abistaja teenuse eesmärk on suurendada puude tõttu füüsilist kõrvalabi vajava täisealise isiku iseseisvat toimetulekut, vähendades niimoodi teenust saava isiku seadusjärgsete hooldajate hoolduskoormust.

Tugiisikuteenuse ja isikliku abistaja teenuse vajaduse suurenemise tõttu on probleem tugiisikute ja isiklike abistajate vähesus.

### **Lastekaitse**

Kolmest lastekaitsetöötajast üks tegeleb puuetega laste hoolekandega.

Lastekaitse valdkonnas peab suurenema ennetustegevuste osakaal. 2016. aastal on endise Põlva valla kohta koostatud laste ja perede heaolu profiil. Teistes ühinenud valdades laste ja perede heaolu profiili koostatud ei ole. Profiilis sätestati, et valdkonna arendamisel on oluline, et tehtavad otsused põhineksid teadmisel, et need toetavad laste ja perede heaolu ning omavad pikaajalist positiivset mõju (näiteks kohaliku omavalitsuse arengukava prioriteetide seadmine, lapse õigusi ja heaolu tagavate programmide ja projektide rakendamine oma haldusterritooriumil last ohustavate riskide ennetamiseks ja vähendamiseks jne). Laste ja perede heaolu profiil on osa valla arengukava sotsiaalvaldkonna alapeatükist ning on seotud teiste arengudokumentidega, sh valla terviseprofiili ning eelarvestrateegiaga.

Kavandatakse laste ja perede heaolu profiili koostamist ühendvalla kohta hiljemalt aasta jooksul peale ühinemisprotsessi lõppemist, s.o 2018. aasta lõpuks.

Sotsiaalvaldkonna koostööpartnerid on Sotsiaalkindlustusamet, Politsei- ja Piirivalveamet, valla noortekeskused, nõustamiskeskused, maakondlik Rajaleidja keskus, aktsiaselts "Põlva Haigla", Eesti Töötukassa, sihtasutus "Maarja Küla", puudega inimeste organisatsioonid, haridusasutused, asenduskoduteenuse-, lapsehoiuteenuse pakkujad, hoolduspered jt.

### 2.3.3. Tervishoiuteenused

Valla ja kogu Põlva maakonna suurim elanike teenindav tervishoiuasutus on aktsiaselts "Põlva Haigla". Põlva haigla on Haiglavõrgu arengukava mõistes üldhaigla. Haiglas osutatakse kõiki üldhaiglas nõutud teenuseid – üldkirurgia, sisehaigused ja erakorralise meditsiini teenused ning ka üldhaiglates lubatud teenuseid – günekoloogia ja sünnitusabi ning taastusravi.

Haigla erakorralise meditsiini osakonnas on õed, õeabid ja abiarstid, ööpäevaringses valves on erakorralise meditsiini arst (anestesioloog), sisearst ja naistearst, koduses valves lastearst. Vajalikke analüüse ja uuringuid teostatakse ööpäevaringselt. Kiirabiteenust haigla ruumides osutab SA Tartu Kiirabi.

Alates 2014. aastast tegutseb Põlva haigla juures laste ja noorukite vaimse tervise kabinet. Põlva haigla pakub ka koolitervishoiu- ning koduõenduse teenust, vähihaigete toetusravi ning haigla juurde kuulub Põlva Haigla Rehabilitatsioonikeskus.

Põlva valla teeninduspiirkonnas on 10 perearsti nimistut. Vallas tegutsevate perearstide nimistutes oli 01.06.2018 seisuga 1441 vaba kohta.

2018. aastal valmis haigla territooriumil esmatasandi tervisekeskus (Põlva linn Uus tänav), kus pakutakse esmatasandi tervishoiuteenuseid. Tervisekeskuse teeninduspiirkonda jäävad endiste Ahja, Kanepi, Kõlleste, Laheda, Mooste, Põlva, Valgjärve ja Vastse-Kuuste valdade alad.

Keskuses on loodud võimalused tööks üheksale perearsti (nimistule) praksisele. Käesoleval ajal on täidetud seitse nimistut. Vallas tegutsevad perearsti(nimistud)praksised lisaks Põlva linnale veel Ahjal, Vastse-Kuustes ja Moostes.

### 2.3.4. Avalik kord ja turvalisus

Põlva vald pakub oma elanikele ja külalistele turvalist keskkonda. Mõneti on probleemne suurüritustega kaasnev alkoholi liigtarbimine ja sellest tingitud meelevaldne käitumine. Koostöös koolidega toimuvad noorsoopolitsei poolt korraldatud infotunnid narkootikumide, alkoholi ja tubaka tarvitamise ohtliku mõju kohta.

Turvalisuse tagavad eeskätt Politsei- ja Piirivalveamet ning Päästeamet. Oluliseks eesmärgiks on organisatsioonide vahelise koostöö edendamine. Valla turvalise elukeskkonna tagamiseks paigaldatakse uusi turvakaameraid ja uuendatakse olemasolevaid.

Põlva vallas on aktiivne naabrivalve liikumine ning inimesed panustavad oma elukeskkonna turvalisusse. Põlva vallas loodi esimene naabrivalvesektor 2006. aastal, kui Taevaskoja sektori moodustasid Taevaskoja ja Saesaare küla 24 kodu. Hatiku sektor loodi 2010 aastal. Sektoris on Hatiku Kesktee, Mäe tee ja Oja tee tänava elamud, kokku 16 kodu. Tännassilma sektor loodi 2015. aastal, selle moodustavad Tännassilma küla talud ja elamud, kaasatud on 33 kodu. Valgemetsa sektor endise Vastse-Kuuste valla territooriumil loodi 2011. aastal ja selle moodustavad Valgemetsa küla 18 kodu. Leevijõe sektor loodi 2012. aastal. Selle moodustavad Leevijõe küla 32 kaasatud kodu. Endise Mooste valla territooriumil loodi 2014. aastal Viisli sektor, kuhu kuuluvad 16 Viisli küla kodu.



## 2.4. Haridus ja noorsootöö

### 2.4.1. Alusharidus

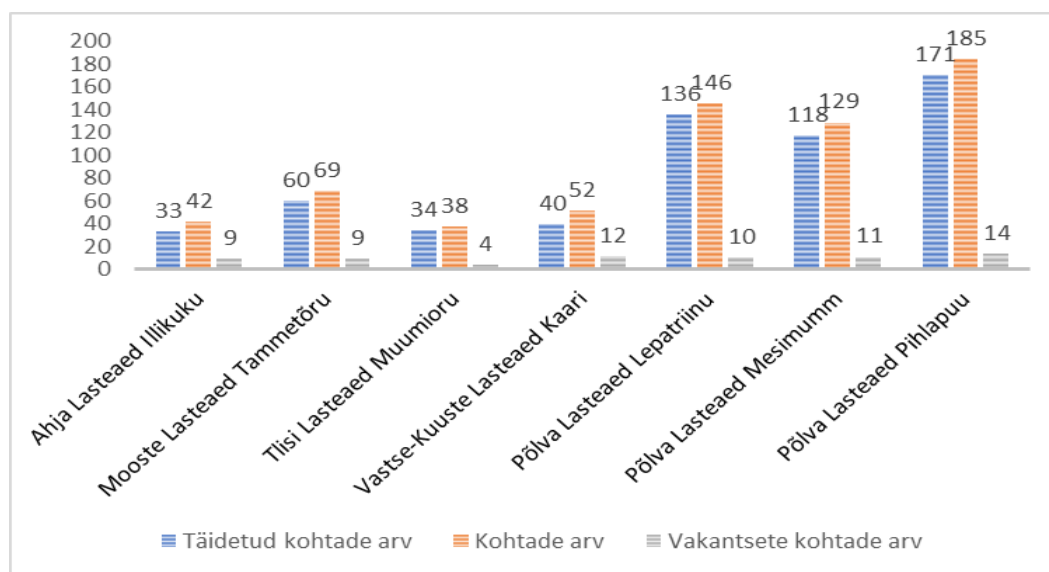
Põlva vallas tegutseb seitse munitsipaallasteaeda: Ahja Lasteaed Illikuku, Mooste Lasteaed Tammetõru, Tilsa Lasteaed Muumioru, Vastse-Kuuste Lasteaed Kaari, Põlva Lasteaed Lepatriinu, Põlva Lasteaed Mesimumm, Põlva Lasteaed Pihlapuu. Põlva Roosi Koolis on lasteaiarühm erivajadusega lastele. 2017/2018. õppeaastal käis Põlva valla lasteaedades kokku 597 last (tabel 14). Valla territooriumil asub Johannese Kool ja Lasteaed Rosmal, mis on eraharidusasutus ja tegutseb lasteaed-põhikoolina.

**Tabel 14. Põlva valla koolieelsetes asutustes laste ja rühmade arv 2017/2018. õppeaastal**

Lasteaed	Laste arv	Rühmade arv	Kohtade arv
Roosi Kool (lasteaed)	5	1	
Ahja Lasteaed Illikuku	33	3	42
Mooste Lasteaed Tammetõru	60	4	69
Tilsa Lasteaed Muumioru	34	2	38
Vastse-Kuuste Lasteaed Kaari	40	3	52
Põlva Lasteaed Lepatriinu	136	8	146
Põlva Lasteaed Mesimumm	118	7	129
Põlva Lasteaed Pihlapuu	171	10	185
<b>Kokku</b>	<b>597</b>	<b>38</b>	<b>661</b>

allikas: vallavalitsuse haridus- ja kultuuriosakond

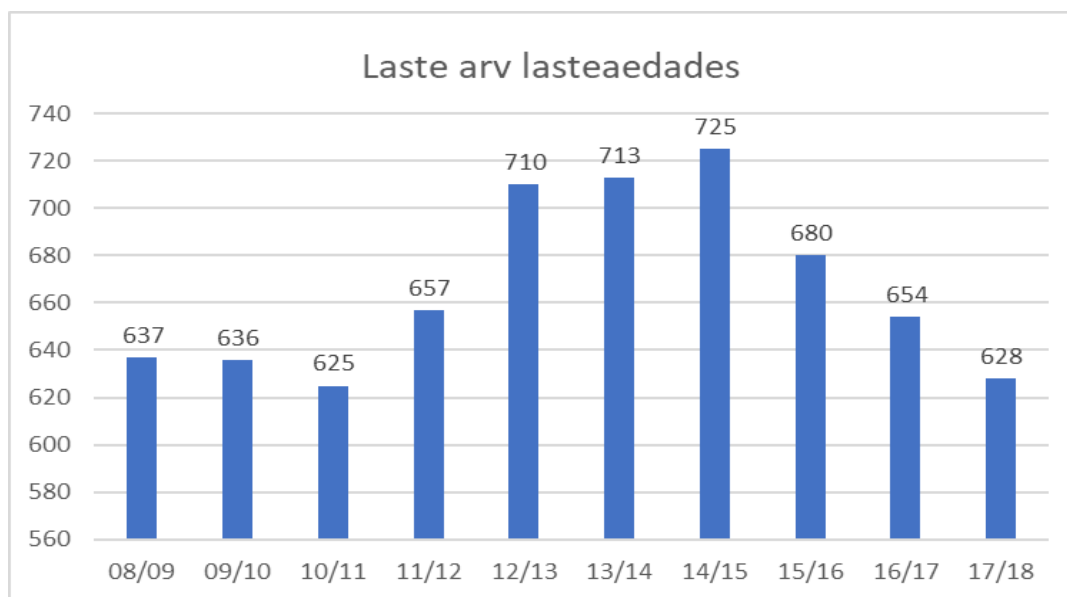
Põlva valla munitsipaallasteaeda võetakse pooleteise kuni seitsmeaastane laps, kelle elukoht rahvastikuregistri andmetel on Põlva vald. Vabade kohtade olemasolul võetakse lasteaeda laps, kelle elukoht registri andmetel ei ole Põlva vald, eelistades esmajärjekorras Põlva vallas elavaid lapsi, seejärel Põlva vallas töötavate vanemate lapsi. Kokku käib teistest omavalitsustest Põlva valla lasteaedades 45 last 10 omavalitsusest, kõige enam Kanepi vallast. Põlva valla lapsi käib teiste omavalitsuste lasteaedades 31 ning Johannese Kool ja Lasteaed Rosmal lasteaias (eralasteaed) samuti 31 last. Vabu kohti valla munitsipaallasteaedades oli 2017. aasta novembris 64, vabu kohti oli kõikides lasteaedades ja vanuserühmades (joonis 4). Suveperioodiks kinnitab vallavalitsus valvelasteaia, kuhu laps võetakse vanema taotluse alusel.



**Joonis 4. Kohtade arv Põlva valla munitsipaallasteaedades 2017. aasta novembris**

allikas: vallavalitsuse haridus- ja kultuuriosakond

Viimasel kümnel aastal on laste arv vallas asuvates lasteaedades teinud läbi suured muutused. 2008/2009. õppeaastal käis valla lasteaedades 637 last, õppeaastatel 2012/2013 kuni 2014/2015 oli lasteaias käivate laste arv üle 700, kuid viimasel kolmel aastal on arv langenud (joonis 5).



**Joonis 5. Lasteaias käivate laste arv viimasel kümnel aastal**

allikas: Haridussilm

#### 2.4.2. Üldharidus

Põlva vallas tegutseb seitse munitsipaalüldhariduskooli: Põlva Kool, Põlva Roosi Kool, Friedebert Tuglase nimeline Ahja Kool, Mooste Mõisakool, Kauksi Põhikool, Tilsi Põhikool ja Vastse-Kuuste Kool. Valla munitsipaalkoolides õppis 2017/2018. õppeaastal 1300 õpilast (vt tabel 15). Valla territooriumil asuvad veel 219 õpilasega (õppeaastal 2017/2018) riigikool Põlva Gümnaasium ja 89 õpilasega erakool Johannese Kool ja Lasteaed Rosmal.

**Tabel 15. Valla munitsipaalkoolides õppijate arv 2017/2018. õ-a.**

Kool	Õpilaste arv	Klassikomplektide arv
Fr. Tuglase nim. Ahja Kool	68	7
Kauksi Põhikool	47	5
Mooste Mõisakool	93	9
Tilsi Põhikool	77	9
Vastse-Kuuste Kool	90	9
Põlva Kool	908	50
Roosi Kool	17	

allikas: vallavalitsuse haridus- ja kultuuriosakond

Teistes omavalitsustes käis samal perioodil vallas elavatest lastest põhikooliastmes 44 õpilast ja gümnaasiumis 73. Kõige enam käib valla lapsi Tartu linna põhikoolides ja gümnaasiumides, seejärel põhikoolis Kambja ja Võru vallas, gümnaasiumis aga Võru linnas. Põlva munitsipaalkoolides käis teistest omavalitsusest 77 õpilast. Õpirände saldo oli seega negatiivne.

Valla üldhariduskoolide õpetajatest on enamikul magistrikraad või sellele vastav kvalifikatsioon (tabel 16).

**Tabel 16. Põlva valla õpetajate haridus**

<b>Õpetajate haridus</b>	<b>Õpetajate arv</b>
Keskharidus või vastav kvalifikatsioon	25
Kesk- ja kõrghariduse vaheline kvalifikatsioon	8
Rakenduskõrgharidus või vastav kvalifikatsioon või bakalaureusekraad või vastav kvalifikatsioon	42
Magistrikraad või vastav kvalifikatsioon	121
Magistri- ja doktorikraadi vaheline kvalifikatsioon	2
Teadmata	1
<b>Kokku</b>	<b>199</b>

allikas: Haridussilm

### 2.4.3. Huviharidus ja huvitegevus

Põlva vallas tegutseb kolm valla hallatavat huvikooli – Põlva Spordikool (347 õpilast), Põlva Kunstikool (98 õpilast) ja Põlva Muusikakool (122 õpilast). Vallas tegutseb kaks erahuvikooli – Mooste Rahvamuusikakool ja Põlva Spordi- ja Tantsukool Meie Stuudio.

Vallas tegutseb üheksa mittetulundusühingut ja üks seltsing, mis pakuvad lastele ja noortele erinevaid võimalusi meelepäraste huvialadega tegelemiseks (tabel 17).

**Tabel 17. Huviringides osalejate arv seisuga mai 2018.a**

<b>MTÜ / Seltsing</b>	<b>Tegevuses osalevate laste ja noorte arv</b>
MTÜ Meie Stuudio	142
MTÜ Jalgpalliklubi "Lootos"	129
MTÜ Tantsuklubi Maarja	46
MTÜ Urban Style	24
MTÜ E Stuudio	35
MTÜ SPORDIKLUBI SUN DOME	6
MTÜ Spordiklubi Traps	20
MTÜ Põlva Tenniseklubi	18
MTÜ Virbel <sup>9</sup>	34
Seltsing Põlva Rahvatantsurühm Mandariinid	7

allikas: vallavalitsuse haridus- ja kultuuriosakond

### 2.4.4. Noorsootöö

Noorsootöö on tingimuste loomine noore isiksuse mitmekülgeks arenguks. Noorsootöö korraldamisel Põlva vallas lähtutakse järgmistest põhimõtetest:

- 1) noorsootööd tehakse noorte jaoks ja koos noortega, kaasates neid otsuste tegemisse;
- 2) tingimuste loomisel teadmiste ja oskuste omandamiseks lähtutakse vajadustest ja huvidest;
- 3) noorsootöö põhineb noorte osalusel ja vabal tahtel;
- 4) noorsootöö toetab noorte omaalgatust;
- 5) noorsootöös lähtutakse võrdse kohtlemise, sallivuse ja partnerluse põhimõttest.

Põlva vallas tegutseb viis noortekeskust – Ahja Vabaaja- ja Noortekeskus, Laheda Avatud Noortekeskus, Mooste Avatud Noortekeskus, Põlva Avatud Noortekeskus ja Vastse-Kuuste Avatud Noortekeskus.

<sup>9</sup> MTÜ Virbel andmetel õppis 2018.a mais rahvamuusikakoolis 34 põhikooliealist, üheksa eelkooliealist last ja 25 täiskasvanut Põlva vallast, vald toetas põhikooliealiste huvitegevust. Teistest valdadest õppis koolis 91 õppurit (64 last Viimsis, 11 Mikitamäel, 16 Moostes, kellest 10 olid täiskasvanud). Koolis kokku oli 159 õppurit.

Noortekeskused töötavad avatud noorsootöö meetodil, mille korral tegevus:

- 1) on avatud igale noorele, seadmata eeltingimusi tema tõekspidamistele, võimetele, oskustele, teadmistele ja rahalistele võimalustele;
- 2) kaasab aktiivselt noori tegevuste algatamiseks ning arendamiseks;
- 3) võimaldab noorele suhtlemist ja arendavat tegevust talle sobival kodu- ja koolivälisel ajal, seades esikohale noore omaalgatuse arendamise ja luues tingimused mitteformaalseks õppimiseks, eelkõige kogemuste omandamiseks tegevuse ja suhtlemise kaudu.

Avatud noorsootöö eesmärk on pakkuda noorele inimesele vabatahtlikkuse alusel osalemise võimalusi, et toetada tema aktiivsust ja toimetulekut ühiskondlikus elus.

Valla noortekeskustes pakutakse järgmisi võimalusi/tegevusi:

- 1) avatud noorteruum- võimalus kohtuda sõpradega, mängida lauamänge, kasutada arvutit, osaleda mitmesugustel üritustel ja väljasõitudel;
- 2) noorteinfo edastamine;
- 3) ennetusalased temaatilised tegevused;
- 4) vabatahtliku tegevuse võimaldamine, noorte omaalgatuse ja noorte osaluskogude/aktiivgruppide toetamine;
- 5) mobiilne noorsootöö (tänavatöö, töö internetis, noorsootöö teenuse tagamine teises piirkonnas, noorsootöö pakkumine noorte kogunemiskohtades);
- 6) tööhõive toetamine (tööelu tutvustamisega seotud tegevused, sh näiteks õppekäigud, noortemaleva rühmade korraldamine);
- 7) võrgustikutöö projektid ja sellest lähtuvate teenuste pakkumine ja
- 8) huvitegevus ja rahvusvaheline noorsootöö.

## 2.5. Kultuur ja eripära, sport

### 2.5.1. Kultuur ja eripära

Põlva valla kultuurielu iseloomustab pärimus- ja harrastuskultuuri suur osatähtsus, laialdane kultuuriasutuste võrgustik, erinevad tegutsemisvormid ning mitme maineürituste olemasolu. Põlva vallas tegutsevad aktiivselt huviringid, kultuuriühingud, mitmesugused ühendused ja isetegevuskollektiivid. Tegutsevad kultuuriühingud valdkonniti on esitatud tabelis 18.

**Tabel 18. Vallas tegutsevad kultuuriühingud**

Kultuuriühingu valdkond	Ühingute arv
Tantsuühingud	9
Lauluühingud	7
Käsitööühingud	7
Muusikaühingud	5
Harrastusteatriühingud	3
Kogukonna ja külaseltsid	26
Muu	2
<b>KOKKU</b>	<b>59</b>

allikas: vallavalitsus

**Tantsuühingud:** MTÜ Meie Studio, Seltsing Põlva noorte rahvatantsurühm Mandariinid, SPORDIKLUBI SUN DOME (rahvatantsurühm Päntajalad), MTÜ Urban Style, Seltsing Põlva Memmed, Seltsing Tantsurõõm, MTÜ VÄRTEN, Kultuuriselts Viruskundra, Seltsing Salimah.

**Lauluühingud:** MTÜ E STudio, Põlva vaimuliku laulu selts (Kammerkoor Maarja), MTÜ Kevadised Hetked, MTÜ Põlva Naiskoor MAI, MTÜ Põlva Seto Selts ja Seltsing Vivace;

**Käsitööühingud:** seltsing Põlva Käsitööklubi, Mammaste Hääd Alostajad, Seltsing Nobedad Näpud, Seltsing Rukkilill, Seltsing Vesipapp, Seltsing Virmalise' ja MTÜ Väärt Värk.

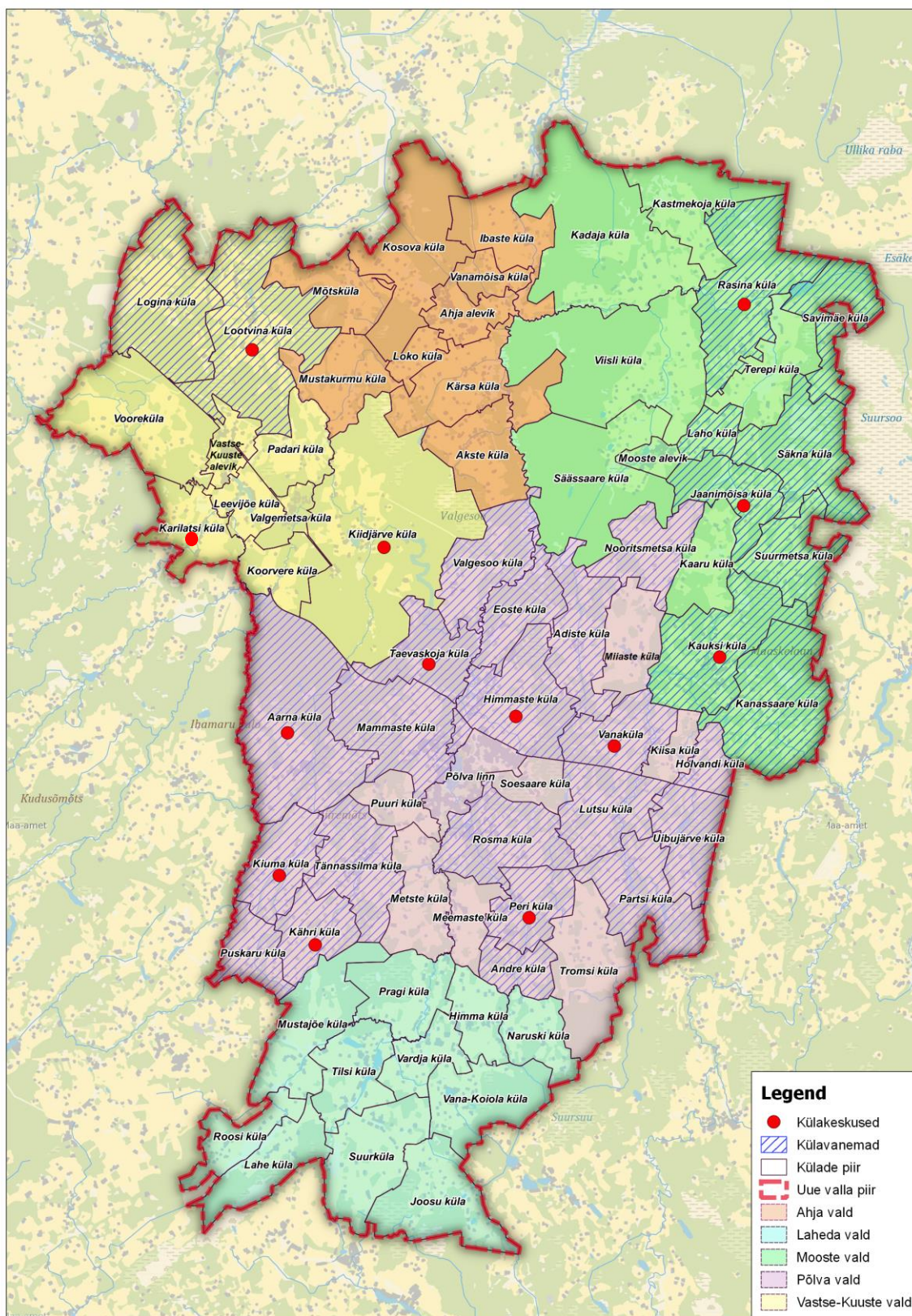
**Muusikaühingud:** MTÜ Mandoliinide Orkester, Põlvamaa Puhkpillimuusika Selts, MTÜ Virbel, MTÜ Munalinn ja Folgisellide Selts.

**Harrastusteatriühingud:** MTÜ Lutsu Teatri Selts, Seltsing Põlva Linna Harrastusteater ja MTÜ KÜLATEATER VIRVENDUS.

**Kogukonnaühingud ja külaseltsid:** Vastse-Kuuste naisteklubi "Kolmapäev", Karilatsi Küla Selts, MTÜ Leevijõe, Kiidjärve Küla Selts, MTÜ Valgemetsa, MTÜ Kodukant Lootvina, MTÜ Utsitajad, MTÜ Taaskasutuskoda, Laho Küla Selts, MTÜ Rehealune Selts, Rasina Külaarendamise Selts, Viisli Küla selts, MTÜ Kauksi Sõprus, MTÜ Sõprus, MTÜ Aarna, MTÜ Adiste, MTÜ Andre, MTÜ Eoste-Valgesoo, MTÜ Himmaste, Vanaküla-Holvandi Külaselts, MTÜ Püsivus, MTÜ Kähri Seltsimaja, MTÜ Lutslased, MTÜ Nooritsmetsa, MTÜ Orajõe Selts, Rosma Küla Selts, MTÜ Taevaskoja.

**Muu:** MTÜ Põlva Kolmanda Nooruse Rahvakool, Jakob Hurda nim. Põlva Rahvahariduse Selts.

Vallas tegutseb 15 kultuurikollektiivi, mida juhendavad professionaalsed juhendajad – üks naiskoor, kuus segakoori, viis naisrahvatantsurühma ja kolm segarahvatantsurühma. Kultuuritegevus on koondunud Põlvasse ja suurematesse külakeskustesse, kus elanikud saavad osaleda piirkonna ühingute ja seltside tegevuses.



**Joonis 6. Külakeskuste asukohad ja külad, kus on valitud külavanemad**

Vallas on avatud 13 külakeskust (vt joonis 6): Aarna Seltsituba, Himmaste Külakeskus, Jaanimõisa Külakeskus, Kauksi Külakeskus, Karilatsi Külakeskus, Kiidjärve Külakeskus, Kiuma Rahvamaja, Kähri Seltsimaja, Lootvina Külakeskus, Peri Külakeskus, Rasina Külakeskus, Taevaskoja Külakeskus ja Vanaküla Külakeskus, viis munitsipalkultuuri- või rahvamaja: Põlva Kultuuri- ja Huvikeskus, Ahja Kultuurimaja, Mooste Kultuurimaja, Vana-Koiola Rahvamaja ja

Vastse-Kuuste Kultuurimaja ning sihtasutus Mooste Mõis, mis koondab ka mitmeid kultuuriühinguid ja -hooneid.

Vallas on üks rahvaraamatukogu – Põlva Keskraamatukogu, mis on ka kogu Põlva maakonna rahvaraamatukogude kompetentsi-, komplekteerimise- ja koduloolise teabe keskus. Ühtlasi on tegemist maakonna kõige suurema fondiga raamatukoguga. Põlva Keskraamatukogu juurde kuulub 12 haruraamatukogu: Ahja, Himmaste, Kauksi, Kiidjärve, Kiuma, Mooste, Peri, Rasina, Taevaskoja, Tilsa, Vanaküla ja Vastse-Kuuste raamatukogu.

Koostöös kolmanda sektoriga on üle valla rajatud spordi- ja mänguväljakuid ning külaplatse. Seltsitegevust külates ja elukeskkonna arendamist edendavad külaelanike ja külavanemate eestvedamisel loodud MTÜd ning seltsid erinevate projektide koostamise, ringide tegevuse ja ürituste kaudu. Külates on valla külavanemate statuudi alusel valitud 25 külavanemat. 2011. aastal asutati Põlva Valla Külavanemate Selts. Mõned külavanemad esindavad mitut küla korraga. Valla 70-st külast pole külavanemat valitud 38-s külas (vt joonis 6).

Põlva vallas toimuvad ülevallalise tähtsusega traditsioonilised kultuuriüritused: Põlva Päevad, Eesti Vabariigi aastapäeva tähistamine, küla- ja kogukonnapäevad, valla suve- ja talimängud ning üle-Eestilise tähtsusega kultuuriüritused: lõõtspillipidu Harmoonika, rahvamuusikatöötlaste festival Mooste Elohelü, J. Hurda sünniaastapäeva tähistamine, käsitööpäevad, laulu- ja tantsupeod.

## 2.5.2. Sport

Põlva vallas on tihe spordirajatiste võrk. Spordiregistris (<https://www.spordiregister.ee>) on registreeritud 43 erinevat rajatist (vt tabel 19). Kõige rohkem on registreeritud spordisaale (sh võimlaid), korvpalliplatse ja staadione. Põlva linnas on neli spordihoonet, viis erineva suurusega staadioni, seitse spordi- ja kaheksa väikelaste mänguväljakut. Vajalik on läbi viia Põlva linnastaadioni rekonstrueerimise teine etapp.

Oluline on valla olemasolevate spordibaaside tulemuslik majandamine ning järjepidevalt tänapäevase hooldustehnika soetamine nende haldamisel.

Külates asuvad mitmed koostöös kolmanda sektoriga korrastatud ning rajatud avalikud spordiplatsid ja mänguväljakud, mida spordiregistris ei ole registreeritud. Vallas ei ole ühtegi tennisehalli, ronimisseina, rollerirada, ratsaspordi objekte ega jäähalli.

Väljaarendatud liikumis- ja suusarajad asuvad Intsikurmus, Mammastes, Orajõel ja Taevaskojas. Orajõe külas asub Mammaste Tervisespordikeskuse kompleks. Rajatud on jalg- ja jalgrattateed (edaspidi kergteed), milliseid saab kasutada ka sportimiseks (rullsuusatamine ja -uisutamine, jooks, jalgrattasõit, jmt), Põlva linnas, Mammastes ning vähemal määral Orajõe, Himmaste ja Rosma külates. Põlva-Himmaste-Eoste kergtee on omandanud populaarsuse erinevate treeningute ja võistluste toimumise kohana ja avalike ürituste läbiviimisel on tekkinud vajadus rajada kergtee Põlva poolse alguse kõrval asuvale maa-alale kuni 10-kohaline parkla.

Valla teistes piirkondades on kergteed ehitatud Mooste alevikus paralleelselt Pargi teega, Tartu-Räpina-Värska tugimaanteega ja Lasteaia teega umbes 2 kilomeetrit, Vastse-Kuuste alevikust paralleelselt riigi tugimaanteega kuni paisjärvedeni umbes kaks kilomeetrit ja Ahja alevikus ligikaudu 1,7 kilomeetrit.

Perspektiivis kavandatakse kergtee rajamist Kanepi-Leevaku tugimaantee (62) Himmaste-Kauksi ligikaudu 10 kilomeetri pikkusel lõigul, kui avaneb võimalus taotleda ehitamiseks vahendeid siseriiklikest või EL-i toetusmeetmetest. Toetuse olemasolul kindlustab omavalitsus omaosaluse.

**Tabel 19. Valla spordiobjektid**

Objekti liik	Objektide arv
Võimla/spordisaal/spordihall	10
Siseujula	1
Sisetiir	1
Staadion	7
Jalgpalliväljak	2
Korvpalliplats	9
Võrkpalliplats	3
Rannavõrkpalliplats	4
Tenniseplats	2
Ekstreemspordi väljak (skatepark)	2
Tervise/suusarada	2

allikas: Spordiregister

Aastatega on kujunenud välja põlvalaste lemmikspordialad, milliseid harrastatakse heal tasemel lapseast kuni täiskasvanute võistlusklassideni. Vallale kuulvas Põlva Spordikoolis tegutsevad treeningrühmad seitsmel spordialal: käsipallis, laskmises, laskesuusatamises, orienteerumises, suusatamises, vabamaadluses ja võrkpallis.

Tuntumad vallas tegutsevad spordiklubid on Põlva Käsipalliklubi, orienteerumisklubi Kobras, jalgpalliklubi Lootos, spordiklubi Serviti, Põlva Laskespordiklubi ja maadlusklubi Lapiti. Kokku tegutseb Põlva vallas 22 spordiorganisatsiooni.

## 2.6. Juhtimine

### 2.6.1. Valla juhtimiskorraldus ja organisatsioon

Vastavalt Euroopa kohaliku omavalitsuse hartale ja kohaliku omavalitsuse korralduse seadusele (edaspidi *KOKS*) on kohalik omavalitsus kohalike võimuorganite õigus, võime ja kohustus seaduse alusel ja kohalike elanike huvides juhtida nende vastutusalasse kuuluvaid ühiskonnaelu valdkondi. Eesti Põhiseaduse kohaselt otsustavad ja korraldavad kohalikud omavalitsused kõiki kohaliku elu küsimusi, tegutsedes seaduste alusel iseseisvalt. Valla omavalitsusorganid on vallavolikogu kui esinduskogu ja vallavalitsus kui volikogu poolt moodustatud täitevorgan.

Põlva Vallavolikogu on 27-liikmeline ja valitud neljaks aastaks. Volikogu tööd juhatab esimees ning töö korraldamiseks on moodustatud seitse alatist valdkondlikku komisjoni: arengu-, majandus-, sotsiaal-, haridus-, kultuuri-, kogukonna- ja külaelu- ning revisjonikomisjon.

Täidesaatev organ on Põlva Vallavalitsus. Vastavalt *KOKS*-ile korraldab vallavalitsus sotsiaalabi ja -teenuseid, vanurite hoolekannet, noorsootööd, elamu- ja kommunaalmajandust, veevarustust ja kanalisatsiooni, heakorda, jäätmehooldust, ruumilist planeerimist, tänavate korrashoidu ning tagab valla omanduses olevate koolieelsete lasteasutuste, põhikoolide ja huvikoolide, raamatukogude, spordibaaside, turva- ja hooldekodude ning teiste kohalike asutuste ülalpidamist. Vallavalitsuse kui ametiasutuse tööd juhib viieliikmeline vallavalitsus, kuhu kuuluvad vallavanem, kaks abivallavanemat ja kaks osakonnajuhatajat. Vallavalitsuse struktuuris on viis üksust: kantselei, finantsosakond, ehitus- ja planeeringuosakond, haridus- ja kultuuriosakond ja sotsiaalosakond, mis asuvad Põlva linnas ja avatud on neli teenuskeskust endiste valdade keskustes: Ahjal, Moostes, Tilsis ja Vastse-Kuustes. Ühinemisjärgne periood on näidanud, et kodanikud ei kasuta teenuskeskusi aktiivselt. Teenuskeskuste ruumid on suurel määral kasutuseta.



### Hallatavad asutused ja valla osalusega äriühingud

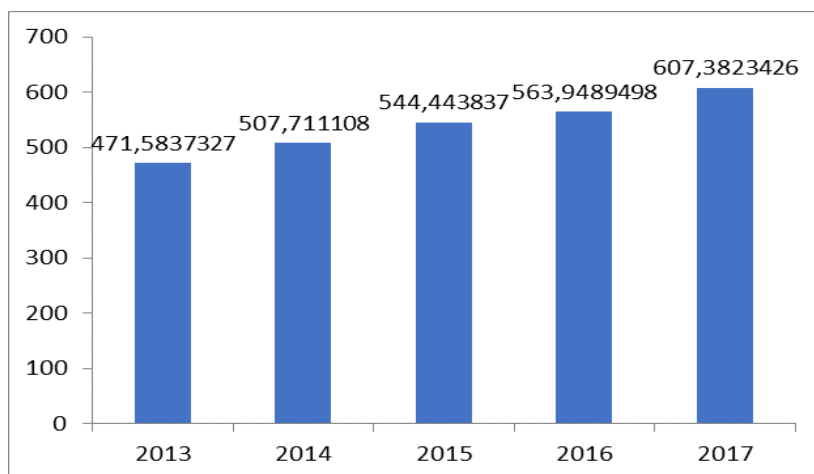
Põlva Vallavalitsuse hallatavate asutuste hulgas on seitse üldhariduskooli (vt. peatükk 2.4.2. Üldharidus), seitse lasteaeda (pt. 2.4.1. Alusharidus) ja kolm huvikooli (pt. 2.4.3. Huviharidus), Põlva Keskraamatukogu 12 haruraamatukoguga (pt. 2.5.1. Kultuur ja eripära), viis noortekeskust (pt. 2.4.4. Noorsootöö), seitse kultuuri- ja rahvamaja (pt. 2.5.1. Kultuur ja eripära), Põlva Valla Hooldekodu, Põlva Päevakeskus, SA Mooste Mõis, SA Tilsa Staadion ja Põlva Haldusteenistus. Põlva vald omab osalust kuues äriühingus: Aktsiaseltsis Põlva Soojus 100%, osäühingus Mooste Olme, osäühingus Ahja Soojus ja osäühingus Vastse-Kuuste Soojus 100%, aktsiaseltsis PÕLVA VESI 77,3% ja aktsiaseltsis "Põlva Haigla" 49%.

### Kommunikatsioon ja infotehnoloogia

Kord kuus ilmub infoleht Põlva Teataja. Vallavalitsus on meediaga ja avalikkusega suhtlemisel avatud ning vastavat tööd korraldab avalike suhete spetsialist. Erinevate projektide kaudu toimub infoturbemeetmete rakendamine. Vallavalitsuses on kasutusel dokumendihaldussüsteem *Delta*, vallavalitsus haldab valla kodulehte [www.polva.ee](http://www.polva.ee), e-posti ja VOIP serverit (internetitelefon). Elanikud saavad kasutada mitmeid e-teenuseid.

### **2.6.2. Valla juhtimine ja eelarve**

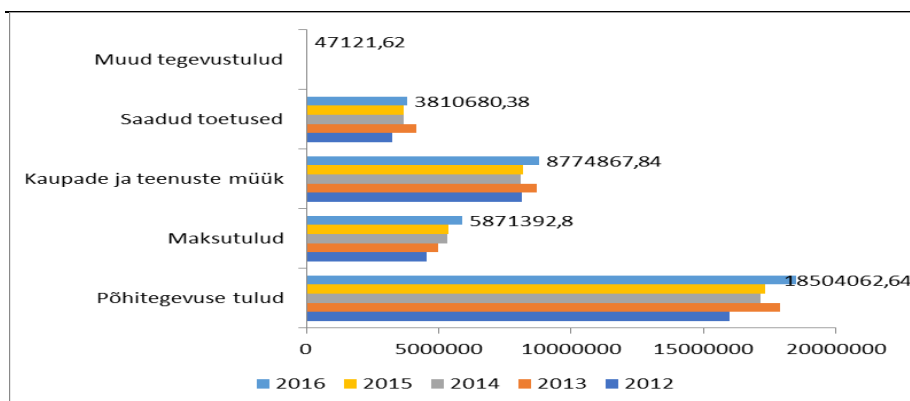
2017. aastal laekus elaniku kohta üksikisiku tulumaksu 607 eurot (Eestis keskmisena 748 eurot). Laekumine elaniku kohta kasvas perioodil 2013-2017 135 eurot ehk ligikaudu 29% (vt joonis 7).



**Joonis 7. Üksikisiku tulumaksu laekumine elaniku kohta aastatel 2013-2017 eurodes**

allikas: Rahandusministeerium, Statistikaamet

Peamised tuluallikad on maksutulud (peamiselt füüsilise isiku tulumaks ja maamaks) ja riigilt tegevuskuludeks saadavad toetused ning erinevatest toetusfondidest taotletud projektitoetused. Valla maksutulud on aasta-aastalt kasvanud. 2016. aastal olid ühinenud valdade põhitegevuse tulud kokku ligikaudu 18,5 miljonit eurot (vt. joonis 8), jagunedes tulult ühe elaniku kohta endiste valdade võrdluses küllaltki võrdselt.



**Joonis 8.** Põlva valla tulud valdkondade lõikes aastatel 2012-2016

Allikas: Rahandusministeerium

### 2.6.3. Koostöö teiste omavalitsustega ja organisatsioonidega

Põlva vald osaleb liikmena MTÜ-s Eesti Linnade ja Valdade Liit, MTÜ-s Põlvamaa Omavalitsuste Liit, MTÜ-s Põlvamaa Partnerluskogu, MTÜ-s Põlvamaa Patrioot. Samuti on Põlva vald ühinenud Euroopa maapiirkondade Hartaga (European Charter of Rural Communities).

Põlva vallal on kaks sõpruslinna: Kannus Soome Vabariigis ja Balvi Läti Vabariigis.

## 3. Strateegia

### 3.1. Visioon aastaks 2030

Põlva on toimeka kogukonnaga vald, kus hoitakse ja väärtustatakse mitmekesist omakultuuri ning aktiivset eluviisi. Põlva noored on ettevõtlikud ja tolerantsed ning kodukohatunnetusega. Põlva vald oma puhta looduse ja miljööväärtuslike aladega on koht, kus elatakse põlvest põlve. Valla koostöö teiste organisatsioonidega on aktiivne ja avatud. Valla eri piirkonnad on saavutanud ühtlase arengutaseme ja majanduslikult jätkusuutlikud.

### 3.2. Strateegilised arengusuunad ja eesmärgid aastani 2030

Seatud eesmärkide saavutamiseks töötatakse seitsmes valdkondlikus arengusuunas, millest igale on seatud strateegiline eesmärk, tegevused ja mõõdikud. Valla tasakaalustatud arengu tagavad:

#### Arengusuund E1: puhas loodus- ja elukeskkond

**Vald on hinnatud elukeskkond puhta loodusega ning tuntud roheline mõttelaadi poolest.**

#### Eesmärgid

1. Vallas elukeskkond on puhas, seda ilmestavad miljööväärtuslikud alad ja kaitsealused üksikobjektid
2. Valla avalikult kasutatavad kohalikud teed on aastaringselt heas seisukorras
3. Kergteed moodustavad ühtse ohutu võrgustiku
4. Põlva linna keskväljak on meeliskoht vaba aja veetmiseks linlastele ja külalistele ning seal pakutakse palju erinevaid teenuseid
5. Ühistranspordi korraldus katab võimalikult paljude sõitsoovijate vajadused
6. Välja on arendatud valla ühtne visuaalne identiteet
7. Loodus- ning pärimusturism põhineb toodete/teenuste unikaalsusel, atraktiivsetel teenuspakettidel

8. Jäätmekäitlussüsteem vastab taaskasutuse põhimõtetele, olme- ja muud liiki jäätmete ringlussevõtu (taaskasutuse) osakaal tõuseb pidevalt
9. Vallavalitsus koostöös elanikkonna, kolmanda sektori ja riiklike institutsioonidega on taganud turvalise elukeskkonna
10. Kvaliteetne joogivesi on tagatud kõigile valla elanikele
11. Kõigil soovijatel on võimalik liituda kiire interneti püsiühendusega
12. Välja on ehitatud turvalisusest lähtuv ja energiasäästlik tänavavalgustus
13. Hooneid ehitatakse energiasäästlikkuse põhimõttel
14. Põlva valla pinnaveekogude veekvaliteet on paranenud
15. „Monitooritakse valla territooriumil kortermajade seisundit ja toetatakse elamufondi kaasajastamist
16. Reoveepuhastid on kaasaegsed, tagades nõuetele vastava reovee puhastuse ja madala lõhnareostuse leviku
17. Reoveekogumisaladel on välja ehitatud vee-, sademete vee- ja kanalisatsioonisüsteemid
18. Jääkreostusobjektid vallas on likvideeritud
19. Valla kalmistutel on rajatud kaasaegne infrastruktuur

### **Arengueeldused**

- Ilus ja rikkalik looduskeskkond
- Ajalooliste hoonete (mõisakompleksid) ja paikade olemasolu vallas
- Hea geograafiline asukoht ja transpordiühendused mööda maanteid ja raudtee
- Toimiv koostöö omavalitsuse ja korteriühistute vahel
- On koostatud kergteede teemaplaneeringud
- Põlva paisjärve tervendamise kava
- Kõikides piirkondades (Põlva, Vastse-Kuuste, Mooste, Tilsa, Ahja) on jäätmejaamad
- On rajatud haljasjäätmete kompostimisväljakud valla piirkondades

### **Probleemid**

- Valla kergteede võrgustik ei ole väljaehitatud
- Amortiseerunud ja ümberehitamist vajavad munitsipaalkorterid
- Üürikorterite nappus
- Elanikkonna keskkonnateadlikkus on vähene
- Puudub biolagunevate köögijäätmete lahuskogumise ja käitlemise süsteem
- Reostunud Plaki järv Orajõe külas
- Keskkonnaohtlike reostusobjektide ja rajatiste olemasolu valla piirkondades
- Ülemäära reostunud vee sattumine Orajõkke
- Amortiseerunud reoveepuhastid vajavad ümberehitamist
- Amortiseerunud taristuobjektid vajavad ümberehitamist
- Reformimata riigimaad on hooldamata
- Miljöövääruslikud alad ja üksikobjektid on märkamatud, tähistamata
- Veekogude eutrofeerumine
- Olemasolevad veepaisud ei võimalda kalade läbipääsu, mitmed asuvad eramaadel, tekkinud on hooldus- ja haldusprobleemid jm.
- Eramajapidamiste puudulik reoveekäitlus
- Ahja kalmistu vajab laiendamist, vallal puudub selleks vajaminev maa

### **Mõõdikud – arengusuund E1 – loodus- ja elukeskkonnavaldkond**

- Võimalus saada kõigil joogivee kvaliteedinõuetele vastavat vett (*siht – 100% elanikel*)
- Kõvakattega teede osatähtsus teede üldpikkusest (*siht – kasvab eelmise aastaga võrreldes*)
- Kergteede osatähtsus kogu teedevõrgust (*siht – % kasvab*)

- Ühistranspordi sõidukordade arv (in/aastas) (*siht – kasvab*)
- Põlva valla külastajate arv ja siinsetes majutusasutustes majutatute arv (*siht – kasvab*)
- Külastajate rahulolu Põlva valla külastusega (küsitlus-uuringud) (*siht – kasvab*)
- Interneti püsiühendust omavate elanike osakaal (*siht – kasvab*)
- Ühisveevärgi ja kanalisatsiooniga liitunute osakaal ühendust vajavatest (*siht – % kasvab*)
- Jääkreostusobjektid (*siht – likvideeritud*)
- Tänavavalgustus (*siht – välja on ehitatud energiasäästlik tänavavalgustus kohtades, kus see on vajalik turvalisuse huvides*)
- Jäätmekäitluse arendamine (*siht – olmejäätmete ringlussevõtu osakaal olmejäätmetest 50%, pakendijäätmete ringlussevõtu osakaal 60% pakendijäätmetest*).
- Kortermajad on renoveeritud energiasäästlikumateks (*siht- kortermajad on renoveeritud aastaks 2025*).

## **Arengusuund E2: majandus- ja ettevõtlusvaldkond**

**Vallas on arenenud ettevõtlus, mis tagab töökohad ja konkurentsivõimelised töötasud. Olemasolev infrastruktuur toetab ettevõtluse arengut.**

### **Eesmärgid**

1. Kohalik ettevõtluskeskkond on arenenud ja konkurentsivõimeline teiste piirkondadega
2. Valla ettevõtetes on tõusnud innovatiivse ja teadmispõhise majandustegevuse osakaal
3. Toimub koostöö ettevõtluse edendamisel ja info levitamisel
4. Rakendatakse aktiivseid tööturumeetmeid
5. Võimalikult paljud töötada soovijaist ja töövõimelistest on tööga hõivatud
6. Tehnilise (raudtee, teedevõrk, maagaas, elekter jmt) ja sotsiaalse infrastruktuuri tase lubab ettevõtjal keskenduda põhitegevusele
7. Vald töö- ja elupaigana on konkurentsivõimeline, pakutavatele töökohtadele ja teenustele on tagatud juurdepääs
8. Maaelu eripalgelisuse säilitamine ja põllumajanduse konkurentsivõime suurendamine
9. Kohalike ressursside kasutusel rakendatakse keskkonnasõbralike lahendusi
10. Mooste mõisas tegutsevad kojad looduslike materjalide kasutamise koolitamiseks ja nende baasil toodete valmistamiseks ning traditsioonilise- ja ökoehituse koolituskeskus, toetuste kaasabil on rajatud mõisa aita kunstnike ja skulptorite galerii
11. On loodud ja tegutseb kaugtöökeskus

### **Arengueeldused**

- Stabiilsete ettevõtete olemasolu
- Tiptegijad toidu-, puidu- ja metallitöötlemise ning põllumajanduse valdkonnas
- Põlva linna territooriumil asub tööstuspark
- Head kohalikud loodusressursid
- Hea geograafiline asukoht: Venemaa lähedus, Tartu lähedus jm
- Kasutamata maade ja tootmishoonete olemasolu, võimalus arenguks
- Maakonnakeskuse asumine vallas
- Kinnisvara hinnad suhteliselt taskukohased
- Partnerorganisatsioonide olemasolu: Põlvamaa Partnerluskogu, SA Põlvamaa Arenduskeskus, Eesti Töötukassa
- Tippkoolitajate olemasolu puit- ja looduslike ehitusmaterjalide (savi, lubi jne.) kasutamisel

### **Probleemid**

- Ettevõtluse arengut aeglustab ettevõtjate pikaajalise strateegilise planeerimise vähesus, spetsiifiliste teadmiste ja oskuste nappus

- Vähe investeeritakse uuettevõtlusesse
- Tootearenduse ja innovatsiooni vähesus (väikesed ei suuda investeerida ja arendada)
- Arendamata ärimaad, kus puudub eelnevalt rajatud infrastruktuur: elekter, vee- ja kanalisatsioonitrassid jmt.
- Puudub terviklik ülevaade Põlva piirkonna ettevõtlusest
- Valla mainekujundus ei ole vajalikul tasemel
- Kohalike loodusressursside mittejätkusuutlik ja kohati mittesäästlik kasutamine
- Põllumajandusettevõtetest tulenev reostus (liigne kemikaalide kasutamine, nõuetele mittevastavad sõnniku- ja silohoidlad jne)
- Põlva turg on välja arendamata

### **Mõõdikud – arengusuund E2 – majandus- ja ettevõtlusvaldkond**

- Vallas registreeritud ja majanduslikult aktiivsete ettevõtete arv (*siht – kasvab*)
- Ettevõtlusaktiivsus, tegutsevate ettevõtete arv 100 elaniku kohta (*siht – vähemalt 10 tegutsevat ettevõtet 100 elaniku kohta*)
- Tööhõive määr vallas (15–64-aastaste hõivatute osatähtsus samas vanuserühmas (*siht – kasvab vähemalt Eesti keskmiseni*))
- Demograafiline tööturusurve indeks (5–14-aastaste ja 55–64-aastaste vanusrühmade suhe (*siht – minimaalselt 1*))
- Palgatöötaja kuukeskmise brutotulu (*siht – minimaalselt 90% eesti keskmisest*)
- Teadmusintensiivsete<sup>10</sup> teenuste sektoris töötajate osatähtsus hõives (*siht – kasvab*)
- Loomemajanduskeskuse väljaarendamine (*siht- keskus on välja arendatud arengukava perioodi lõpuks*)
- Loodud on tänapäevased Kaugtöökeskuse ruumid, kus saavad töötada nii innovatiivsed väikefirmad kui ka üksikud töötajad, samuti ajutiselt kontorit vajavad väljaspool valda asuvad firmad (*siht – kaugtöökeskus on välja arendatud aastaks 2021*)

### **Arengusuund E3: sotsiaal- ja tervishoiuvaldkond**

**Vald on sotsiaal-majanduslikult tasakaalustatult arenenud, jätkusuutlik ja innovaatiline, siin toimivad elujõulised peresuhted, sotsiaalne sidusus, kvaliteetne elukeskkond ja vajadustele vastavalt välja arendatud tervishoiusüsteem on alus sotsiaalsele turvatundele, heolule ning kõrgele elatustasemele.**

#### **Eesmärgid:**

1. Valla elanike sotsiaalse kaitse süsteem on tõhus ja ajakohane
2. Loodud on tõhus ennetus sotsiaalsete probleemide tekkimise vältimiseks
3. Sotsiaalvaldkonnas töötavad inimesed on väärtustatud ning nende potentsiaal on toetatud
4. Arenenud on riskirühmi ja nende peresid hõlmavad tööhõivet stimuleerivad tugiteenused
5. Tagatud on tervislik ja turvaline areng lastele ja noortele
6. Noorte vaimse tervise kabinet tegutseb Põlva Haigla juures
7. Toetatud on noorte õppesse tagasitoomine ja tööturule suundumine
8. Eakate hoolekanne tagab väärrika vananemise
9. Välja on arendatud kaasaegsed ja kättesaadavad vajaduspõhised tugiteenused
10. Põlva Haigla jätkamine üldhaiglana koos kõigi olemasolevate teenuste osutamisega

<sup>10</sup> Eurostati definitsiooni järgi on teadmusintensiivsete teenuste hulgas järgmised tegevusalad: veetransport, õhustransport, side ja elekterside, finantsvahendus, kinnisvara rentimine ja äritegevus, haridus, tervishoid ja sotsiaahoolekanne, vaba aja, kultuuri- ja sporditegevus.

**Eakate hoolekanne****Arengueeldused**

- Head suhtlemise ja vaba aja veetmise võimalused Põlva Päevakeskuses, Põlva Kultuuri- ja Huvikeskuses ning külakeskustes
- Eakate toimiv organisatsiooniline tegevus
- Abivajajatele pakutakse koduteenuseid
- Eakate toimetulekut soodustavate toetuste ja teenuste maksmine valla eelarvest

**Probleemid**

- Hoolekodu kohtade vähesus ja kvalifitseeritud tööjõu puudus
- Hooldusteenuse vajadus on suurenenud
- Vabatahtlike abistajate struktuur on välja arendamata
- Sotsiaalkortereid ja munitsipaaleluruume on vähe, ei vasta vajadustele ja vajavad ümberehitamist
- Üksinda elavad vanurid, eriti hajaasustuse piirkondades
- Hooldekodudes puuduvad võimalused psüühiliste häiretega vanurite hooldamiseks
- Koduhooldusteenus ei kata kõiki vajadusi ja puudub võimekus kõigile vajajatele teenust pakkuda

**Puuetega inimeste hoolekanne ja rehabilitatsioon****Arengueeldused**

- Tegusa Põlvamaa Puuetega Inimeste Koja olemasolu
- Rehabilitatsiooniasutuste olemasolu
- Erivajadustega inimesi ühendavate seltside tegevus heal tasemel
- Osutatakse toetusi ja teenuseid puuetega inimestele
- Rooski Kooli olemasolu
- Paranenud on abivahendite kättesaadavus
- Maarja Küla olemasolu ja tegutsemine

**Probleemid**

- Kutsealase rehabilitatsiooni puudumine
- Puuetega inimeste vähesed võimalused tööturul
- Erihoolekandeteenuse pikad järjekorrad
- Liikumise- ja vaimupuudega inimestele tugiteenuste ebapiisav kättesaadavus

**Toimetulekuraskustega inimeste hoolekanne****Arengueeldused**

- On olemas sotsiaaleluruumid
- Toimib koostöö Eesti Töötukassaga, Sotsiaalkindlustusametiga
- On Toidupank, osutatakse riide ja toiduabi
- Rahaline toetus valla eelarvest

**Probleemid**

- Pikaajaliste töötute olemasolu, piiratud võimalused tööturul
- Toimetulekuraskustega inimestel motivatsiooni ja tööharjumuse vähesus
- Madal tööalane kvalifikatsioon- ja distsipliin, madal haridustase
- Piirkonnas esineb töölepinguta ja nn ümbrikupalga eest töötamist, millega lepitakse
- Levinud tervistkahjustav käitumine (alkoholism)
- Üldine vaimse tervise halvenemine

**Tervishoid****Arengueeldused:**

- Toimib perearstisüsteem

- Korras hoone ja tehnilise varustusega Põlva Haigla olemasolu, kus head erialaspetsialistid, tasemel rehabilitatsiooni ja taastusravi osakond ning õendusabi korraldus ning tänu võrgustamisele koostöö sihtasutusega Tartu Ülikooli Kliinikum
- Elanikel on valikuvõimalus eraarstiabi teenusele
- Valmib uus esmatasandi tervisekeskus Põlva Haigla territooriumil

### Probleemid

- Võimalik Põlva Haigla sünnitusosakonna sulgemine

### Mõõdikud – arengusuund E3 – sotsiaal- ja tervishoiuvaldkond

- Põlva valla elanike arv (1. jaanuari seisuga) (*siht – kasvab*)
- Loomulik iive vallas (*siht – positiivne võrreldes eelmise aastaga*)
- Rändesaldo (*siht – positiivne võrreldes eelmise aastaga*)
- Registreeritud töötus (%) (*siht – väiksem Eesti keskmisest*)
- Toimetulekutoetusi saavate perede osakaal (*siht – väheneb võrreldes eelmise aastaga*)
- Sotsiaaleluruumiga kindlustatus (*siht – kaetud 100% vajadusest*)
- Avahooldusteenuse vajadus (*siht – kaetud 100% vajadusest*)
- Hooldekoduteenuse osutamine (*siht – vallas puudub järjekord teenusele*)
- Põlva Haigla jätkab üldhaiglana koos kõigi olemasolevate teenuste osutamisega (*siht-tegevus jätkub vähemalt perioodi lõpuni*)

### Arengusuund E4: haridusvaldkond

**Kõigile on kättesaadav kvaliteetne, õppija ja ühiskonna vajadusi arvestav haridus. Haridusasutuste võrgustik on optimaalne ja kaasaegne. Huviharidus pakub mitmekülgsid võimalusi õppeks**

#### Eesmärgid

1. Toimib valla ühtne haridusruum
2. Üldhariduskoolivõrk on korrastatud
3. Koolihooned on umberehitatud vastavalt tervisekaitsenõuetele ja riiklikule õppekavale
4. Vajadusel on loodud hariduslike erivajadustega õpilaste õpperühmad
5. Haridusasutustes töötavate pedagoogide kaader nooreneb, pedagoogid on kõrge erialase ettevalmistusega ja tagatud on nende pidev professionaalne areng
6. Kasutatakse uuenduslikku õppevara
7. Valla haridusasutuste vajadused tugispetsialistide osas on kaetud.
8. Põhikoolist ei langeta välja enne lõpetamist
9. Toimib mitmekesine huviharidus ja huvitegevused, mis on kättesaadavad kõigile lastele sõltumata nende vanemate sissetulekust ja sotsiaalsest positsioonist. Osaliselt toetatakse ka täiskasvanute huvitegevust ja elukestvat õpet.
10. Tagatud on konkurentsivõimeline ja tööturu vajadustele vastav haridus
11. Kõigile soovijatele on tagatud lasteaiakoht kaasaegses õpi- ja kasvukeskkonnas.
12. Noortel on head võimalused arenguks ja eneseteostuseks, ei ole sotsiaalselt tõrjutud noori
13. Noorte kaasatus kohalikku ellu ja valitavatesse organitesse on oluliselt tõusnud

#### Arengueeldused

- Professionaalne ja kvalifitseeritud pedagoogiline personal haridusasutustes
- Kasutusel olevad õppekavad on kaasaegsed ja mitmekesised ning haridusasutused rakendavad laste ja õpilaste vajadustel põhinevat individuaalset lähenemist
- Toimub koostöö hariduse ja sotsiaaltöö valdkondade vahel
- Haridusasutuste arengukavade olemasolu
- Tegutsevad huviringid koolides

- Sportimisvõimalusi on palju, olemas on spordikeskused, propageeritakse tervislikke eluviise
- Noortekeskuste olemasolu valla eri piirkondades
- Toetatakse noorte omaalgatust, aktiivset osalust ja noorteprojekte
- Pädevad ja metoodikat tundvad noorsootöötajad
- Oskused ja vahendid NEET-noorte<sup>11</sup> toetamisel
- Tegutsevad noortemalevate rühmad

## Probleemid

### Alus- ja üldharidus

- Laste arv väheneb
- Suureneb erivajadustega laste arv
- Õpetajate vähene oskus tegeleda hariduslike erivajadustega lastega
- Tugispetsialistide (sotsiaalpedagoog, psühholoog, logopeed) vähesus haridusasutustes
- Õppeasutuste hooned ja ruumid vajavad ümberehitamist
- Kasutusel on osaliselt vananenud tehnika ja seadmed.

### Huviharidus

- Õppevahendid on sageli kallid, varustatus kesine ja kõrged osalustasud
- Ühistranspordi ja koolibussi graafikud ei ühti huvikooli aegadega

### Noorsootöö

- Töökohtade puudumisest tingitud noorte väljaränne
- Noortekeskuste ruumid vajavad kaasajastamist
- Piirkonniti huvitegevuse kvaliteet erinev
- Juhendajate vähesus kohtadel
- NEET-noorte arvu suurenemine

## Mõõdikud – arengusuund E4 – haridusvaldkond

- Nõutava kvalifikatsiooniga pedagoogide osakaal üldhariduskoolide pedagoogide üldarvust (*siht – 100%*)
- Nõutava kvalifikatsiooniga pedagoogide osakaal lasteaedade pedagoogide üldarvust (*siht – 100%*)
- Lasteaiakoha saanute % kohasoovijate üldarvust (*siht – 100%*)
- Noorte õpetajate (alla 30-aastased) osakaal üldhariduskoolide õpetajatest (*siht – 10%*)
- Põhikoolist väljalangenute osakaal (*siht – 0%*)
- Sõltuvuskäitumisega põhikoolinoorte osakaal (*siht – väheneb*)
- Huvikoolides õppijate arv (*siht – kasvab*)
- Noortekeskuste tegevustesse hõlmatute arv (*siht – kasvab võrreldes eelneva aastaga*)
- Noorte osakaal valitavates organites (*siht – kasvanud võrreldes eelneva perioodiga*)

## Arengusuund E5: külaliikumine ja kultuurivaldkond

**Valla külad on elujõulised, toimub aktiivne seltsitegevus ja areneb loomemajandus, loodud on omaalgatust ja loovust väärtustav keskkond. Tugevad kogukonnad kujundavad oma elukeskkonda, hoiavad omakultuuri, talletavad ja kannavad edasi rahvakultuuripärandit. Loodud on soodsad tingimused elujõulise, avatud ja mitmekülgse kultuuritegevuse arenguks, selles osalemiseks ning nautimiseks.**

## Eesmärgid

1. Toimub aktiivne kultuuri- ja muu valdkondlik tegevus, toetatud on omaalgatus

<sup>11</sup> NEET-noored on noored, kes ei õpi, ei tööta ega osale ka väljaõppes ega koolitusel (NEET – not in education, employment or training – mittetöötavad või haridust ega kutset mitteomandavad noored).



2. Raamatukogud külates on kujunenud kogukonnakeskuseks
3. Valla kultuuriasutused on korrastatud ja kaasaegse tehnilise baasiga
4. Säilinud ja hoitud on mitmekülgne vaimne ja materiaalne kultuuripärand
5. Väärtustatud ja toetatud on valla erinevate piirkondade kohaliku identiteedi säilimine
6. Külade elukeskkond on heakorrastatud ja turvaline, külakogukonnad on ühtehoidevad ja võimelised ühistegevusteks
7. Omavalitus toetab ja soodustab kohapealset omaalgatust ning loomemajandust
8. Tagatud ja edendatud on kõrgekultuuri tarbimise võimalused
9. Põlvamaa suurkujudega seotud traditsioonid on hoitud ja loodud on uusi
10. Intsikurmu on arendatud üheks Kagu-Eesti moodsamaks vabaõhuetenduskompleksiks

### **Arengueeldused**

- Pikaajalised traditsioonid, Põlvaga seotud kultuuri- ja ajaloolised isikud
- Elujõulise rahvakultuuri hoidmine koostöös tegutsevate kultuuriühenduste ja -seltsidega
- Suurürituste korraldamiseks on olemas võimalused (Intsikurmu laululava, Mooste mõisa folgikoda, Põlva Kultuuri- ja Huvikeskus jmt)
- Arenenud külaliikumine ja külavanemate olemasolu külates

### **Probleemid**

- Põlva Kultuuri- ja Huvikeskuse hoone on ebafunktsionaalne, vananenud tehnilise ja materiaalse baasiga, liikumispuudega inimeste liikumisvõimalused hoones on piiratud
- Info kultuurivaldkonnas toimuvast on killustatud ja raskesti leitav, üritused kattuvad, kultuurikalendri koostamine on puudulik
- Mitmed külakeskused ja -raamatukogud, Põlva Muusikakooli hoone vajavad rekonstrueerimist
- Intsikurmu laululaval puudub vajalik taristu (tualettruumid jmt.)
- Kultuuriloolised kohad ja muinsuskaitseobjektid vajavad korrastamist ja tähistamist
- Ühistranspordi kasutamise võimalused kultuurisündmustes ja huviringides osalemiseks on piiratud
- Kaasaegse sisustuse ja esitlustehnikaga seminariruumide vähesus koolituste, infopäevade jmt läbiviimiseks, samaaegselt olemasolevate ruumide riskasutus on väga vähene
- Inimeste vähene teadlikkus kodukoha kultuuripärandist
- Paljudes külates ei ole valitud külavanemaid
- Külaplatsid vajavad väljaarendamist ja järjepidevat hooldamist
- Mitmetes külates puuduvad ruumid kooskäimiseks ja ühistegevuseks, samas võimaluse olemasolul ei kasutata piisavalt ruumide riskasutust (kui külas on kool, raamatukogu, kultuurimaja, spordisaal jmt)
- Sädeinimesi on vähe ja nad väsivad, neid märgatakse ja motiveeritakse ebapiisavalt
- Raamatukogude sisustus ja tehnika vajavad uuendamist

### **Mõõdikud – arengusuund E5 – külaliikumine ja kultuurivaldkond**

- Vabaühendustes ja kultuuriseltsides osalejate arv (*siht – kasvab*)
- Aktiivselt tegutsevate vabaühenduste arv (*siht – kasvab*)
- Valitud külavanemad külates (*siht – arv kasvab*)
- Laenutajate arv raamatukogudes (*siht – kasvab*)
- Ümberehitatud ja kaasaegse sisseseadega kultuuriasutused (*siht – kasvab ümberehitatud ja kaasaegse sisustusega kultuuriasutuste (raamatukogu, rahvamaja, külakeskus, seltsimaja jmt) arv võrreldes eelneva perioodiga*)
- Avalike ruumide (koolid, raamatukogud, kultuurimajad, spordisaalid) kasutamine (*siht – kasvab kasutusaktiivsus ja olemasolevate ruumide riskasutus*)
- Külaplatside olemasolu (*siht – kasvab külade arv, kus on kasutuses korrastatud külaplatsid*)

## **Arengusuund E6: sport ja rahvatervis**

**Valla elanikkond kasutab terviseradasid, spordi- ja mänguväljakuid aktiivseks puhkuseks. Olemasolevad spordirajatised on baasiks rohketele spordiklubidele ja harrastussportlastele. Valla spordi- ja puhkerajatised on avatud kasutamiseks kõigile ning tuntud Eestis ja ka välismaal.**

### **Eesmärgid**

1. Elanike huvi sportida on suur, loodud on võrgustik alade eestvedajatest sporditegevuse arendamiseks
2. Olemas on võimalused spordiga tegelemiseks nii harrastus- kui professionaalsel tasemel
3. Ellu viiakse liikumisharrastust edendavaid tegevusi ja projekte, investeringuid spordirajatisesse, nende ehitamisse ning olemasolevate kaasajastamisse
4. Spordibaase majandatakse tulemuslikult ja baasid on varustatud kaasaegse hooldustehnikaga

### **Arengueeldused**

- Vallas on palju liikumis- ja sportimisvõimalusi
- Traditsioonilisi spordialasid harrastatakse heade sportlike tulemustega
- Elamurajoonides, puhkealadel, külades on mänguväljakud ja spordiplatsid
- Kergteede võrgu järjepidev arendamine
- Tervislike eluviiside ja harrastusspordi aktiivne propageerimine
- Atraktiivsete spordiürituste korraldamise toetamine
- Valda esindavate sportlaste toetamine
- Rahastamisel toetatakse laste-, noorte-, harrastus- ja tippporti
- Olemasolevate spordiklubide ja Põlva Spordikooli tegevus
- Olemas on spordikeskused ja -rajatised: Mammaste Tervisespordikeskus, Mammaste-Taevaskoja matka-, suusa- ja rattarajad, Mesikäpa Hall, Intsikurmu terviserajad, Põlva linna staadion, Põlva Spordikeskus, Tilsa staadion jmt
- Üle-Eestilise võrgustikku kuuluvad tervisedendavad koolid, lasteaiad, haigla
- Töötab valla tervisedenduse komisjon

### **Probleemid**

- Gümnaasiuminoorte huvi vähenemine sportimise ja tervisespordi vastu
- Vabatahtlike eestvedajate vähesus
- Laste kehaliste võimete ja tervise halvenemine
- Ööbimiskohtade vähesus kultuuri- ja spordi suurürituste läbiviimiseks
- Põlva Spordikeskuse hoone ja siseruumid vajavad ümberehitamist
- Põlva Spordihoone (Metsa tn 7) on amortiseerunud, sealhulgas lasketiirud
- Kunstmurukattega Lootospark jalgpalliväljak on aktiivsest kasutusest amortiseerunud, puudub nõuetele vastav tribüün ja valgustus
- Arvestades õpilaste suurt arvu, vajab laiendamist Mesikäpa Hall
- Mängu- ja spordiväljakud külades vajavad pidevat hooldamist ja kohati laiendamist
- Mooste Mõisakoolil puudub staadion

### **Mõõdikud – arengusuund E6 – sport ja rahvatervis**

- Sportlike harrastustega tegelejate osakaal elanikkonnast (*siht – osakaal kasvab*)
- Rahvatervist edendav tegevus (*siht – kasvab tervena elatud aastate arv*)
- Mängu- ja spordiväljakud külades (*siht – suureneb mängu- ja spordiväljakute arv eelmise aastaga võrreldes*)
- Mooste Mõisakooli staadion (*siht – Mooste Mõisakoolil on staadion aastaks 2024*)

- Kunstmurukattega Lootospark jalgpalliväljak on amortiseerunud, puudub nõuetele vastav tribüün (*siht- jalgpalliväljaku kunstmurukate on asendatud, rajatud on tribüümid ja valgustus hiljemalt aastaks 2024.*)
- Lasketurismikeskus (Metsa 7 Põlva) (*siht- väljaehitatud perioodi lõpuks*)
- Põlva linnastaadioni rekonstrueerimise teine etapp (*siht- teine etapp on läbiviidud aastaks 2022*)
- Mesikäpa Halli laiendus (*siht – on valminud hiljemalt aastaks 2024*)

### **Arengusuund E7: juhtimine**

**Saavutatud on valla järjepidev ja jätkusuutlik areng. Arengu kavandamisse on kaasatud kogukond. Valla juhtimine on korraldatud läbi kvaliteetse ja läbipaistva valitsemise, mis tagab kõrge haldussuutlikkuse.**

#### **Eesmärgid**

1. Valitsemine on kiire, kvaliteetne ja läbipaistev
2. Areng on järjepidev, mille on taganud tegevuse teadlik planeerimine
3. Osalusdemokraatia suurendamine, kogukond on enam kaasatud juhtimisse
4. Kitsaskohtade lahendamisel peetakse oluliseks uute ideede ja lahenduste kasutuselevõttu
5. Vallaelu otsused ei põhine hetkepoliitilistel huvidel, lähtuvad valla pikaajalistest huvidest, põhjendatud vajadustest, parimatest olemasolevatest teadmistest, oskustest ja kogemustest
6. Valla hallatavate asutuste sisutegevus on lahutatud kinnisvara haldamisest
7. Eelarve koostamisel järgitakse kaasava eelarve põhimõtet

#### **Arengueeldused**

- Valitsemisstruktuur on komplekteeritud pädevate ametnikega
- Toimib valla koduleht <http://www.polva.ee>
- Info jagamise võimalus ja elanikele kättesaadavus raamatukogudes ja külade infotahvlitel
- Infolehe Põlva Teataja väljaandmine
- Olemas on hädavajalik infotehnoloogiline baas, riist- ja tarkvara
- Külavanema statuudi olemasolu, mille alusel tegutsevad kohtadel külavanemad, kes on koondunud külavanemate seltsi
- On palju tegutsevaid vabaihendusi (mtü, selts, seltsing)
- Külaraamatukogud keskraamatukogu juhtimisel, olemas on avalikud internetipunktid
- Võimalik omavalitsuse teenuste delegeerimine kolmandale sektorile
- Osalemine maakonna ja üleriigilistes omavalitsuste ühendustes

#### **Probleemid**

- Vahendite vähesus koolitusteks ametnike pädevuse tõstmiseks
- Valla haldushooned paiknevad kolmes eri asukohas, puudub kaasaegne haldushoone
- Puuduvad arengukavad osades valdkondades, mis takistab koordineeritud juhtimist
- Kogukonna vähene huvi ja kaasatus arenguküsimuste lahendamisse
- Kohaliku omavalitsuse teenuste vähene delegeerimine kolmandale sektorile
- Külavanemad pole valitud kõikides külates
- Geoinfosüsteemi (GIS) ebapiisav rakendamine erinevates valdkondades
- Teenuskeskuste ruumid on suurel määral kasutuseta, millega kaasnevad põhjendamatud ülalpidamiskulud
- Valla hallatavate asutuste (spordikool, kultuuriasutused, haridusasutused jmt.) sisutegevused ei ole lahutatud kinnisvara haldamisest

#### **Mõõdikud – arengusuund E7 – juhtimine**

- Kompetentsed ametnikud (*siht – rohkem koolitatud ja motiveeritud ametnikke*)

- Valitsemine (*siht – välditakse hetkepoliitilistes huvides valitsemisotsuste tegemist*)
- Vallavalitsuse teenistujate kokkuviiimine ühte haldushoonesse (*siht – üks haldushoone*)
- Külavanemate valimine ja kaasamine (*siht – kõikides külates on valitud külavanemad ja nad on kaasatud kogukondi puudutavate otsuste tegemisse*)
- Omavalitsuse osutatavate teenuste delegeerimine kolmandale sektorile (*siht – kasvanud on vabariiklaste arv, millised on võimelised osutama delegeeritud teenuseid*)
- Elanike hea informeerimine (*siht – veebi- ja infolehe pidev arendamine ja kaasajastamine*)
- Kaasava eelarve põhimõtte rakendamine (*siht- kaasava eelarve protsessis osalejate arv kasvab igal järgneval aastal*)

## 4. Arengukava hindamine ja muutmine

### 4.1. Tulemuslikkuse hindamine

Arengukava tulemuslikkuse hindamine annab ülevaate, kas arengukavas planeeritud ning elluviidud tegevused on aidanud saavutada soovitud eesmärke. Arengukava tulemuslikkuse hindamise alusel on võimalik teha otsuseid arengukavasse muudatuste tegemiseks. Mõõdikud, mille alusel arengukava tulemuslikkust hinnatakse, on toodud peatükis 3 "Strateegia" arengusuundade kaupa.

Põlva valla arengukava aastateks 2019-2030 eesmärkide elluviimine toimub vallavalitsuse, vallavolikogu, hallatavate asutuste, kolmanda sektori organisatsioonide, ettevõtjate ja kohalike elanike koostöös. Arengukava elluviimise seire toimub kord aastas, mille käigus koostatakse arengukava täitmise aruanne. Aruandes tuuakse välja kõigi strateegiliste eesmärkide saavutamiseks läbiviidud tegevused, kasutatud rahalised vahendid ja nende allikad, antakse koondhinnang arengukavas püstitatud eesmärkide saavutamisele ja seiremõdikute täitmisele. Ühtlasi tehakse ettepanek arengukava muutmise vajalikkuse kohta. Seire tulemustega koos esitatakse arengukava täpsustatud tegevuskava lisanduva aastase sammuga. Valla arengukava seire algmaterjali koguvad ja tulemusi analüüsivad vallavalitsuse struktuuriüksused, seirealast tegevust koordineerib finantsosakond. Põlva Vallavalitsus esitab Põlva Vallavolikogule vastava ülevaate hiljemalt iga aasta 1. juuniks.

Iga nelja-aastase perioodi järel on soovitatav korraldada elanike küsitlus, et saada tagasisidet rahulolu kohta omavalitsuse poolt pakutavate avalike teenustega.

### 4.2. Arengukava muutmine

Arengukava muudatusteks loetakse olukorra analüüsi, visiooni ja arengueesmärkide sisulisi muutusi, mille elluviimine muudab Põlva valla eelarvet.

Kui on vajalik arengukava muutmine, siis arengukava vaadatakse üle ja kinnitatakse seaduses sätestatud korras.

Põlva Vallavolikogu poolt kinnitatud valla arengukava avalikustatakse Põlva valla kodulehel.

## 6. Tegevuste kava

Valdkondlike strateegiliste eesmärkide saavutamiseks on määratletud tegevused ja investeeringud. Tabelites toodud tegevused ja investeeringud on sisend eelarvestrateegia koostamisel.

### 6.1. Tegevused

#### 6.1.1. Loodus- ja elukeskkond

Jrk nr	Tegevus	Aastad				
		2019	2020	2021	2022	2023+
1.	Eluasemefondi arendamine	X	X	X	X	X
2.	Vallasise ühistranspordimarsruutide parendamine vastavalt elanike vajadusele (huviringid, kool, töö jne)	X	X	X		
3.	Külaseltside ja külavanemate tegevuse toetamine, kaasamine ja koostöö	X	X	X	X	X
4.	Korteriühistute toetamine fassaadide soojustamisel, sissesõiduteede ja parklate korrastamisel, mänguväljakute, rohealade rajamisel, jne	X	X	X	X	X
5.	Valla arenguks vajaliku maa ja hoonete omandamine ja mittevajaliku vara võõrandamine	X	X	X		
6.	Valla ühisveevärgi- ja kanalisatsiooni arendamise kava 2019–2030 koostamine ja rakendamine	X				
7.	Valla soojusmajanduse arengukava 2019–2030 koostamine, rakendamine ja seire	X				
8.	Miljööväärtuslike alade säilitamine ja taastamine	X	X	X	X	X
9.	Veepaisudele kalapääsude rajamine ja omandisuhete reguleerimine	X	X	X	X	X
10.	Elanikkonna keskkonnateadlikkuse tõstmine	X	X	X	X	X
11.	Vallas olevate veekogude tervendamine ja korrashoid	X	X	X	X	X
12.	Energiasäästu propageerimine ja sellele orienteeritud meetmete rakendamine	X	X	X	X	X
13.	Jäätmete kogumise ja jäätmekäitluse ajakohastamine	X	X	X	X	X
14.	Jäätmejaamades osutatavate teenuste arendamine	X	X	X	X	X
15.	Reoveepuhastite kaasajastamine vastavalt ühisveevärgi ja -kanalisatsiooni arengukavale	X	X	X	X	X
16.	Jääkreostuse likvideerimine	X	X	X	X	X
17.	Teehoiukava koostamine ja rakendamine	X	X			
18.	Linnas ja külades sademevee- ja drenaažisüsteemide rajamine ning arendamine	X	X	X	X	X
19.	Kergteede võrgustiku väljaehitamine	X	X	X		
20.	Tänavavalgustuse ümberehitamine, uuendamine ja laiendamine	X	X	X		
21.	Ettevõtlike poolt koormatud teede ümberehitamine ja hooldamine koostöös ettevõtjatega	X	X	X	X	X
22.	Erateede nimede kooskõlla viimine kohanimeseadusega	X	X			
23.	Valla kalmistutele kaasaegse infrastruktuuri (teed, valgustus, vee- ja kanalisatsioon jmt) rajamine	X	X	X		

24.	Ahja kalmistu ja Rosma kalmistu laiendamine	X	X	X		
25.	Tuletõrje veevõtukohtade väljaehitamine	X	X	X		
26.	Jalakäijate ülekäiguradade valgustamine	X	X	X		

### 6.1.2. Majandus- ja ettevõtlusvaldkond

Jrk nr	Tegevus	Aastad				
		2019	2020	2021	2022	2023+
1.	MTÜ Põlvamaa Patrioot tegevuskava väljatöötamine ja rakendamine	X				
2.	Ettevõtjate ja noorte koostöö edendamine (töövarjundus, praktikavõimalused jms)	X	X	X	X	X
3.	Õpingute lõppedes valda tööle asuvatele noortele spetsialistidele motivatsioonipaketi väljatöötamine	X	X			
4.	Rohe- ja ringmajanduse propageerimine ja rohemajandusele orienteeritud meetmete rakendamine	X	X	X	X	X
5.	Ettevõtjate ümarlaudade ja teabepäevade korraldamine	X	X	X	X	X
6.	Koostöö Räpina Aianduskooli, Tartu Kutsehariduskeskuse ja Võrumaa Kutsehariduskeskusega kutseõppe arendamisel	X	X	X	X	X
7.	Ettevõtluse arendamiseks reformimata riigimaa munitsipaalomandisse taotlemine	X	X			
8.	Loomemajanduskeskuse väljaarendamine					X
9.	Kaugtöökeskuse loomise toetamine	X	X	X		
10.	Põlva turu kaasajastamine	X	X	X	X	X

### 6.1.3. Sotsiaal-ja tervishoiuvaldkond

Jrk nr	Tegevus	Aastad				
		2019	2020	2021	2022	2023+
1.	Tervisedenduse kampaaniate korraldamine	X	X	X	X	X
2.	Tervisekasvatuse edendamine	X	X	X	X	X
3.	Sotsiaalhoolekande süsteemi arendamine ja vajadustega vastavusse viimine	X	X	X	X	X
4.	Dementsuse sündroomi all kannatavate eakate päevahoiuteenuse arendamine ja hooldekodukohtade loomine	X	X	X	X	X
5.	Sotsiaaltransporditeenuse arendamine	X	X	X	X	X
6.	Intellektipuudega inimestele kogukonnas elamise teenuse arendamine	X	X	X	X	X
7.	Koduteenuse kättesaadavuse parendamine	X	X	X	X	X
8.	Erivajadustega, hoolduskoormusega ja toimetulekuraskustega inimeste tööturul osalemise suurendamine	X	X	X	X	X
9.	Lastekaitse võrgustikutöö toetamine ja laiendamine	X	X	X	X	X
10.	Laste hoolekannet ennetavate teenuste väljatöötamine	X	X	X	X	X
11.	Tugiperede võrgustiku loomine ja pere tugiisikuteenuse võimaldamine	X	X	X	X	X

12.	Noorte õppesse tagasitoomine, tööturule suundumise toetamine	X	X	X	X	X
13.	Õpilasmaleva jätkuv rakendamine noorte praktiliseks töökasvatuseks	X	X	X	X	X
14.	Sotsiaal- ja hooldekeskuse rajamine	X	X	X	X	X
15.	Perekeskuse loomine	X	X			
16.	Sotsiaalteenuste arendamiseks ametiautode soetamine (sotsiaalosakond, koduhooldusteenus)	X	X	X	X	X
17.	Sotsiaaleluruumide ehitamine					
18.	Sotsiaalteenuste vabaühendustele delegerimise laiendamine	X	X	X	X	X

#### 6.1.4. Haridus- ja noorsootöövaldkond

Jrk nr	Tegevus	Aastad				
		2019	2020	2021	2022	2023+
1.	Haridusasutuste õpi- ja töökeskkonna kaasajastamine	X	X	X	X	X
2.	Haridusasutuste õuealade, mängu- ja spordiväljakute ning haljastuse uuendamine	X	X	X	X	X
3.	Õppevahendite uuendamine ja õppekavadega vastavusse viimine	X	X	X	X	X
4.	Haridusasutuste digitaristu uuendamine ja täiendamine	X	X	X	X	X
5.	Uute õppemetoodikate rakendamine, uue õpikäsituse põhimõtete ning kaasava hariduse põhimõtete rakendamine	X	X	X	X	X
6.	Koostöö arendamine lasteaedade ja koolide vahel, ühisprojektide läbiviimine	X	X	X	X	X
7.	Tugiteenuste arendamise toetamine ja kättesaadavuse tagamine haridusasutustes	X	X	X	X	X
8.	Haridusasutuste toetamine aktiivsel osalemisel üleriigilistes ja rahvusvahelistes programmides ja projektides	X	X	X	X	X
9.	Noorte kaasamine valla poolt organiseeritavatesse tegevustesse	X	X	X	X	X
10.	Tehnika- ja tehnoloogiaalase huvihariduse võimaluste parandamine	X	X	X	X	X
11.	Noorte omaalgatuse ja ettevõtlikkuse toetamine (rahaline ja sisuline tugi), sh õpilasfirmade tegevus	X	X	X	X	X
12.	Lasteaedades ja koolides laste ujumisõpetuse korraldamine	X	X	X	X	X
13.	Erihooldusrühmade loomine lasteaedades					
14.	Haridustöötajate ja lapsevanemate koolitamise toetamine	X	X	X	X	X
15.	Erinevate õppemetoodikate rakendamise võimaldamine lasteaedades	X	X	X	X	X
16.	Hariduses erainitsiatiivi ja sisulise mitmekesisuse võimaldamine	X	X	X	X	X
17.	Elukestva õppe alase info kättesaadavuse parandamine	X	X	X	X	X
18.	Täiskasvanute gümnaasiumis käijate toetamine	X	X	X	X	X
19.	Huvihariduse ja huvitegevuse võimaluste mitmekesistamine	X	X	X	X	X

**6.1.5. Külaliikumine, kultuur, sport ja vaba aeg**

Jrk nr	Tegevus	Aastad				
		2019	2020	2021	2022	2023+
1.	Sädeinimeste tunnustamine (kultuuripreemia, "Aasta Tegija")	X	X	X	X	X
2.	Valla ajaloo, lugude ja legendide kogumine ja tutvustamine	X	X	X	X	X
3.	Ürituste pikaajaline planeerimine (sh teatrid, kontserdid jmt)	X	X	X	X	X
4.	Kultuurisündmuste info koondamine ja levitamine, kultuurikalendri koostamine	X	X	X	X	X
5.	Väljakujunenud ja maineürituste eestvedamine ja toetamine	X	X	X	X	X
6.	Uute kultuuriürituste loomine ja korraldamine	X	X	X	X	X
7.	Huviringide tegevuse toetamine	X	X	X	X	X
8.	Koostöö kultuuriühingute, seltside, seltsingute, ringide ja spordiklubidega	X	X	X	X	X
9.	Silmapaistvate põlvalaste kalmude kaardistamine ja viidastamine kalmistutel	X	X	X	X	X
10.	Interaktiivse tahvli paigaldamine Põlva kesklinna					X
11.	Intsikurmu kompleksi arendamine ja taristu väljaehitamine	X	X	X	X	
12.	Põlva Kultuuri- ja Huvikeskuse tehnilise baasi, sh valguspargi uuendamine pakutavate teenuste (sh konverentsi-, seminari-, kino- ja koolitusteenuse) laiendamiseks	X	X	X	X	X
13.	Keskraamatukogu ja haruraamatukogude sisustuse ja tehnilise baasi uuendamine osutatavate teenuste valiku laiendamiseks ja kvaliteedi parandamiseks	X	X	X	X	X
14.	Loomemajanduse toetamine, sidudes kultuurivaldkonna potentsiaali ettevõtlusega	X	X	X	X	X
15.	Peri külas asuva koduloomuuseumikogude säilitamine, ekspositsiooni täiendamine, sh valla ajalugu tutvustava püsiväljapaneku uuendamine	X	X	X	X	X
16.	Tervislike eluviiside soodustamiseks teenuste, vahendite, info ja teadmiste kättesaadavuse parandamine	X	X	X	X	X
17.	Lootospark jalgpalliväljaku kunstmurukatte uuendamise, tribüünide ja valgustuse rajamise toetamine		X	X	X	X
18.	Lasketurismikeskuse (Metsa 7 Põlva) väljaehitamine					X
19.	Tervisedenduse komisjoni töö jätkamine	X	X	X	X	X
20.	Külavanemate valimise ja koolituse toetamine	X	X	X	X	X
21.	Külavanemate statuudi uue redaktsiooni väljatöötamine	X				
22.	Külade arengukavade koostamise nõustamine	X	X			
23.	Parkla rajamine Põlva-Himmaste-Eoste kergtee äärde	X	X	X		
24.	Põlva linnastaadioni rekonstrueerimise teine etapp		X	X	X	
25.	Himmastes olemasoleva rattapargi edasiarnedamine ja BMX raja ehitamine Himmastesse		X			
26.	Mesikäpa Halli laiendus				X	X



**6.1.6. Juhtimine**

Jrk nr	Tegevus	Aastad				
		2019	2020	2021	2022	2023+
1.	Haldussuutlikkuse tõstmine ja hallatavate asutuste efektiivse töö tagamine	X	X	X	X	X
2.	Vallavalitsuse teenistujate oskuste, teadmiste tõstmine erialaste täiendkoolitustega	X	X	X	X	X
3.	Kodulehe arendamine ja pidev kaasajastamine	X	X	X	X	X
4.	Koostöö tugevdamine maakondlikul, riiklikul ja rahvusvahelisel tasandil	X	X	X	X	X
5.	Ühisprojektides osalemine, projektide koostamine ja läbiviimine	X	X	X	X	X
6.	Infolehe väljaandmise jätkamine	X	X	X	X	X
7.	Vallavalitsuse teenistujate kokkuviiimine ühte haldushoonesse	X	X			
8.	Ettevõtlike ja aktiivsete kogukonnaliikmete ning ettevõtjate tunnustamine	X	X	X	X	X
9.	Kolmanda sektori kaasamine omavalitsuse teenuste delegeerimisse	X	X	X	X	X
10	Eelarve koostamisel kaasava eelarve põhimõtte rakendamine	X	X	X	X	X